

# SZLAKIEM POSTĘPÓW

OCENA PEŁNA MOŻLIWOŚCI

**PORADNIK METODYCZNY**



Rzeczpospolita  
Polska

Dofinansowane przez  
Unię Europejską



**SENSE**

## **Szlakiem postępów. Ocena pełna możliwości.**

ZESPÓŁ REDAKCYJNY:

Agnieszka Adamczyk-Misiak

Monika Bem

Joanna Krzemińska

KOREKTA:

Katarzyna Zwierzchowska-Wnęk

PROJEKT GRAFICZNY I SKŁAD:

So Creative House Krzysztof Waloszczyk

[www.socreativehouse.pl](http://www.socreativehouse.pl)

© Copyright by Fundacja Mozaika Edukacyjna, Łódź 2026

**Fundacja Mozaika Edukacyjna**

ul. Wincentego Kadłubka 33

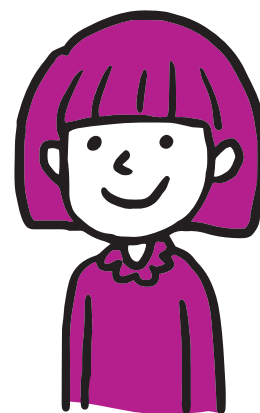
93-248 Łódź

e-mail: [mozaikaedukacyjna@gmail.com](mailto:mozaikaedukacyjna@gmail.com)

[www.mozaikaedukacyjna.pl](http://www.mozaikaedukacyjna.pl)

## Spis treści

<b>Zamiast wstępu:</b> Witaj na szlaku! . . . . .	<b>4</b>
<b>ROZDZIAŁ 1.</b> Dlaczego warto ruszyć w drogę? . . . . .	<b>7</b>
<b>ROZDZIAŁ 2.</b> Czym jest ocenianie kształtujące (wspierające)? . . . . .	<b>11</b>
<b>ROZDZIAŁ 3.</b> Jak wprowadzać ocenianie kształtujące w szkole? . . . . .	<b>24</b>
<b>ROZDZIAŁ 4.</b> Praktyczne narzędzia i metody wspierające ocenianie kształtujące . . . .	<b>42</b>
<b>ROZDZIAŁ 5.</b> Jak utrzymać kurs? Sprawdzone praktyki i strategie . . . . .	<b>53</b>
<b>ROZDZIAŁ 6.</b> Od informacji zwrotnej do klasyfikacji rocznej. . . . .	<b>64</b>
<b>ROZDZIAŁ 7.</b> Gdy pojawiają się przeszkody – trudności we wdrażaniu oceniania wspierającego i sposoby radzenia sobie z nimi . . . . .	<b>69</b>
<b>ROZDZIAŁ 8.</b> FAQ – ocenianie kształtujące i „Szlakiem postępów” . . . . .	<b>74</b>
Załącznik 1: Opis innowacji pedagogicznej . . . . .	<b>81</b>
Bibliografia . . . . .	<b>84</b>



## Zamiast wstępu: Witaj na szlaku!

Każda podróż zaczyna się od pierwszego kroku – czasem niepewnego, ale zawsze znaczącego. Tak samo jest z ocenianiem kształtującym: to nie pojedyncze działanie, lecz proces, który wymaga odwagi, refleksji i otwartości na zmianę. Ten podręcznik powstał po to, by towarzyszyć Ci w tej drodze – by wspierać, inspirować i podpowiadać rozwiązania, które naprawdę działają.

Projekt „Szlakiem Postępów – Ocena pełna możliwości” wyrósł z codziennej praktyki nauczycieli i edukatorów, którzy wierzą, że ocenianie może być czymś więcej niż tylko zapisem wyniku. Może stać się narzędziem rozwoju, dialogu i współpracy, a szkoła – miejscem, w którym każdy uczeń doświadcza sukcesu na miarę swoich możliwości.

### Doświadczenie, które stało się inspiracją

Zespół tworzący ten podręcznik od lat stosuje **ocenianie kształtujące (wspierające)** w codziennej pracy dydaktycznej. To właśnie z naszych doświadczeń – zarówno sukcesów, jak i wyzwań – zrodziła się potrzeba stworzenia rozwiązania, które pomoże innym nauczycielom wprowadzać tę ideę w sposób prosty, świadomy i skuteczny. Korzystając z wiedzy o tym, **jak uczy się mózg**, odwołaliśmy się do zasad neurodydaktyki: pamiętania o emocjach, potrzebie bezpieczeństwa, znaczeniu motywacji wewnętrznej i sensu w uczeniu się. Wiemy, że mózg uczy się wtedy, gdy czuje się doceniony, kiedy ma jasno określony cel i gdy może śledzić własne postępy małymi krokami. Dlatego nasze rozwiązania nie są przypadkowe – każde z nich zostało zaprojektowane tak, by wspierać naturalny proces uczenia się.

## Holistyczne spojrzenie na ocenianie

Innowacja, którą trzymasz w ręku, powstała z przekonania, że skuteczne ocenianie kształtujące nie polega na dodaniu nowego formularza czy zmianie sposobu wystawiania ocen. To **całościowa zmiana kultury uczenia się** – obejmująca planowanie lekcji, komunikację z uczniem, współpracę w zespole nauczycieli oraz relacje z rodzicami.

**Dlatego model „Szlakiem postępów” łączy trzy wzajemnie uzupełniające się elementy:**

- **Poradnik metodyczny** – tłumaczy w prosty i przystępny sposób, jak krok po kroku wprowadzać ocenianie kształtujące zgodnie z podstawą programową. Znajdziesz tu zarówno badania i podstawy prawne, jak i konkretne przykłady i dobre praktyki z życia szkoły.
- **Narzędziownik** – zestaw gotowych do użycia materiałów: kart postępów, formularzy informacji zwrotnej, checklist i arkuszy analizy osiągnięć. Dzięki nim nauczyciel może śledzić rozwój ucznia w sposób przejrzysty, oparty na kryteriach sukcesu i pozytywnej motywacji.
- **Materiały audiowizualne** – krótkie filmy i nagrania z udziałem ekspertów i praktyków, którzy dzielą się doświadczeniem, odpowiadają na pytania i rozwiewają wątpliwości pojawiające się podczas wdrażania OK.



To kompleksowe podejście sprawia, że innowacja nie tylko dostarcza narzędzi, ale też prowadzi **przez cały proces zmiany**, niezależnie od tego, na jakim etapie gotowości jest dana szkoła.

## Trzy ścieżki wdrażania – jeden cel

Każda szkoła ma swoją kulturę pracy, możliwości i tempo wprowadzania zmian. Dlatego projekt oferuje **trzy warianty wdrażania oceniania kształtującego**, które można elastycznie dopasować do potrzeb placówki:

1. **Strategia systemowa** – dla szkół, które chcą wprowadzić zmianę obejmującą całą społeczność. Zakłada wspólne planowanie, ustalanie zasad i konsekwentne wdrażanie OK na poziomie całej rady pedagogicznej.
2. **Scenariusz strategiczny** – dla zespołów przedmiotowych lub wychowawczych, które chcą wdrażać ocenianie wspierające etapami, w wybranych klasach lub obszarach nauczania.
3. **Strategia oddolna** – dla pojedynczych nauczycieli, którzy chcą zacząć samodzielnie, stopniowo wprowadzając elementy OK do własnej praktyki – np. formułowanie celów lekcji, wspólne ustalanie kryteriów sukcesu czy udzielanie informacji zwrotnej.

✓ **Jeśli:**

- jesteś jednym nauczycielem → **zajrzyj do scenariusza oddolnego**
- pracujesz w zespole → **scenariusz strategiczny**
- myślisz o całej szkole → **scenariusz systemowy**

Niezależnie od wybranej ścieżki, każdy krok przybliża do celu – szkoły, w której ocenianie staje się narzędziem wspierania, a nie selekcji.

## Twój przewodnik w procesie zmiany

„Witaj na szlaku” to **praktyczny przewodnik**, stworzony przez nauczycieli dla nauczycieli. Znajdziesz w nim inspiracje, konkretne rozwiązania, a także przestrzeń na refleksję.

Pomoże Ci:

- **lepiej rozumieć** ideę oceniania kształtującego i sens informacji zwrotnej,
- **zyskać pewność**, że Twoje działania są zgodne z prawem i podstawą programową,
- **prowadzić zmiany** krok po kroku – bez presji i nadmiaru formalności,

- **rozwiązać wątpliwości** pojawiające się na różnych etapach wdrażania innowacji.

Ten podręcznik nie jest zamkniętą instrukcją, lecz **mapą** – możesz po nią sięgać w dowolnym momencie swojej drogi, wybierając ścieżki, które najlepiej pasują do Ciebie i Twojej szkoły.

### Zapraszamy Cię na szlak.

To droga ku edukacji opartej na zaufaniu, zrozumieniu i współodpowiedzialności. Ku ocenianiu, które wspiera – a nie ocenia. Ku szkole, w której każdy uczeń, nauczyciel i rodzic może powiedzieć z przekonaniem: **„Wiem, jak się rozwijam.”**

✓ **„Na jakim etapie jesteś?”**

- Dopiero poznaję ideę oceniania wspierającego
- Próbuję pojedynczych elementów (cele, kryteria, informacja zwrotna)
- Pracuję już w ten sposób w swojej klasie
- Chcę włączyć zespół / radę pedagogiczną
- Szukam systemowego rozwiązania dla szkoły

## ROZDZIAŁ 1.

### Dlaczego warto ruszyć w drogę?

Każda droga zaczyna się od decyzji – od momentu, w którym ktoś mówi: „Spróbuję inaczej.” Tak właśnie zaczyna się zmiana w edukacji. Nie od gotowych recept czy przepisów, ale od refleksji, że warto zobaczyć szkołę na nowo – jako przestrzeń, w której uczenie się staje się **wspólną podróżą uczniów, nauczycieli i rodziców.**

Metafora **szlaku** towarzyszy nam nieprzypadkowo. W projekcie „Szlakiem postępów – Ocena pełna możliwości” rozumiemy ocenianie nie jako punkt docelowy, lecz jako **mapę drogi rozwoju**. Każdy krok – rozmowa, refleksja, próba, błąd – ma znaczenie, bo zbliża nas do zrozumienia siebie i innych. Ocenianie kształtujące (zwane również wspierającym) pokazuje, że edukacja nie polega na sprawdzaniu, kto szybciej dotrze do mety, lecz na wspólnym odkrywaniu sposobów, dzięki którym każdy może iść dalej.

Ta innowacja została stworzona z myślą o wszystkich uczestnikach procesu edukacyjnego:

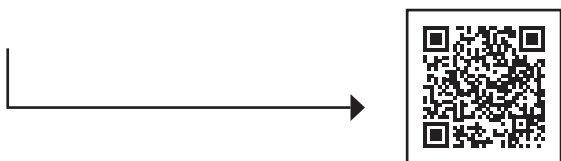
- **uczniu**, który potrzebuje poczuć sens nauki i zobaczyć, że jego wysiłek ma znaczenie,
- **nauczycielu**, który chce towarzyszyć w rozwoju, a nie tylko oceniać efekty,
- **rodzicu**, który pragnie zrozumieć, jak wspierać dziecko bez presji i porównań.

„Szlakiem postępów” to zaproszenie, by ruszyć razem – by zauważać małe sukcesy, cieszyć się z każdego kroku i odkrywać, że ocenianie może być **mostem, a nie barierą**. To propozycja dla tych, którzy wierzą, że edukacja ma sens wtedy, gdy prowadzi do samodzielności, współpracy i radości z nauki.

Nie obiecujemy drogi łatwej – ale obiecujemy, że będzie to **droga pełna znaczeń**.

” Nie chodzi o to, by dojść szybciej, ale by wiedzieć, dokąd iść – i dlaczego warto iść razem.

## Bezpieczeństwo – pierwszy warunek uczenia się



Kiedy mózg człowieka doświadcza lęku lub napięcia, priorytetem staje się przetrwanie, a nie myślenie. Aktywność ciała migdałowego hamuje działanie kory przedczołowej, odpowiedzialnej za analizę, logiczne wnioskowanie i pamięć roboczą. To dlatego uczeń, który boi się oceny, często „wie, ale nie potrafi powiedzieć” – jego system poznawczy jest chwilowo zablokowany.

Ocenianie wspierające odwraca tę logikę. Tworzy **środowisko bezpieczeństwa poznawczego**, w którym błąd nie jest zagrożeniem, ale informacją. Uczeń, który wie, że nie zostanie oceniony za pomyłkę, jest bardziej skłonny do eksperymentowania, szukania rozwiązań i podejmowania ryzyka poznawczego – a więc tego, co naprawdę rozwija.

” Uczenie się to akt odwagi – wymaga zaufania i relacji, które chronią przed lękiem.”

Louis Cozolino

W modelu „**Szlakiem postępów**” bezpieczeństwo stanowi punkt wyjścia. Narzędziownik zawiera przykłady języka informacji zwrotnej, który **odwołuje się do wysiłku i strategii, nie do oceny osoby** („Zauważyłam, że próbowałeś nowego sposobu...”, „Twoje rozwiązanie pokazuje, że zaczynasz rozumieć...”). Tak sformułowana komunikacja reguluje emocje i sprzyja samoregulacji ucznia.

## Sens i cel – kompas w procesie uczenia się

Dla mózgu nic nie jest bardziej motywujące niż **zrozumienie sensu** działania. Kiedy uczeń wie, po co wykonuje dane zadanie, uruchamia się układ dopaminowy – system odpowiedzialny za poczucie satysfakcji, motywację i koncentrację. W dydaktyce oznacza to, że uczeń, który zna cel i kryteria sukcesu, uczy się szybciej, a jego praca jest bardziej świadoma i samoregulowana.

Jak pisze **John Hattie**, „jasne cele to mapa drogowa, która pozwala uczniowi orientować się, dokąd zmierza i kiedy jest już na dobrej drodze”. Dlatego jednym z kluczowych elementów modelu „**Szlakiem postępów**” jest **wizualizacja celu i kryteriów sukcesu** – zarówno w wersji papierowej (karty postępu), jak i cyfrowej (dashboard monitorujący). Dzięki nim uczniowie mogą dosłownie zobaczyć swój rozwój – małymi krokami, bez porównywania się z innymi.

”

Uczeń, który zna kryteria sukcesu, potrafi sam ocenić swoje postępy. To najważniejszy warunek skutecznego uczenia się.

**Dylan Wiliam i Paul Black (1998)**

Model „Szlakiem postępów” wspiera nauczyciela w formułowaniu celów w języku ucznia i pokazuje, jak powiązać je z podstawą programową bez utraty prostoty przekazu.

## Informacja zwrotna – język, który rozwija

Informacja zwrotna jest jednym z najpotężniejszych narzędzi edukacyjnych – ma większy wpływ na wyniki uczniów niż długość lekcji czy liczba testów. Jak pokazują badania **Hattie’ego (2009)**, dobrze sformułowana informacja zwrotna może podwoić tempo uczenia się. Klucz tkwi w tym, jak ją formułujemy.

W modelu „**Szlakiem postępów**” informacja zwrotna jest centralnym elementem. Narzędziownik zawiera **gotowe szablony** i przykłady języka wspierającego, które można dopasować do różnych etapów nauki. Zachęca nauczycieli do stosowania czterech kroków:

- Co zrobiłeś dobrze?
- Co możesz poprawić?
- Jak możesz to zrobić?
- Jakie strategie zastosujesz następnym razem?

Tak skonstruowany komunikat aktywuje myślenie refleksyjne ucznia i wzmacnia jego przekonanie o możliwości rozwoju.

”

Informacja zwrotna nie jest zakończeniem nauki – jest zaproszeniem do następnego kroku.

**Susan Brookhart**

W praktyce szkoły oznacza to zmianę języka z „Dostałeś 3” na „Wiesz już, jak poprawnie zastosować cytat. Teraz skup się na interpretacji.” To mała zmiana w formie, ale ogromna w skutkach – dla mózgu to różnica między komunikatem oceniającym a motywującym do działania.



## Relacja – fundament skutecznego nauczania

Relacje to „ekosystem” uczenia się. To w nich rodzi się poczucie bezpieczeństwa, współpracy i wzajemnego zaufania. Jak zauważa **Daniel Siegel**, „relacja to doświadczenie, które zmienia strukturę mózgu”. Nauczyciel, który widzi w ocenianiu przestrzeń rozmowy, a nie wyroku, staje się **przewodnikiem po procesie uczenia się**.

W modelu „**Szlakiem postępów**” duży nacisk położono na **komunikację empatyczną** i współpracę między wszystkimi uczestnikami procesu – nauczycielami, uczniami i rodzicami. W materiałach

audiowizualnych pojawiają się przykłady autentycznych rozmów, w których informacja zwrotna staje się początkiem dialogu. W wielu szkołach testujących roz-

wiązanie nauczyciele zauważali: „Zamiast mówić, że uczeń nie potrafi, zaczęliśmy wspólnie szukać, co już potrafi i od czego może zacząć.”



W badaniu Uniwersytetu Stanforda (2016) uczniowie, którzy otrzymywali informację zwrotną zawierającą element empatii („Wierzę, że możesz się poprawić”), osiągnęli o 40% lepsze wyniki w kolejnych zadaniach niż grupa kontrolna.

## Postęp – małe kroki, wielkie zmiany

Uczenie się to proces – a proces wymaga czasu. Największe zmiany zaczynają się od drobnych decyzji: od refleksji, od rozmowy, od próby zastosowania nowego podejścia. Jak pisze **Carol Dweck**, „ludzie rozwijają się, kiedy wierzą, że mogą się zmieniać”. Ocenianie wspierające wzmacnia właśnie tę wiarę – w uczniu, ale i w nauczycielu.

Model „**Szlakiem postępów**” został zaprojektowany tak, by umożliwić **wdrażanie zmian krok po kroku**. W poradniku znajdują się trzy scenariusze wdrażania:

- **oddolny** – dla nauczycieli, którzy chcą zacząć indywidualnie,
- **strategiczny** – dla zespołów przedmiotowych,
- **systemowy** – dla szkół gotowych na kompleksową transformację kultury oceniania.

Każdy z nich pozwala iść własnym tempem – ważne, by ruszyć w drogę. Dashboard i karty postępu pomagają dostrzec małe sukcesy, które w dłuższej perspektywie prowadzą do dużych zmian: w motywacji uczniów, w relacjach i w atmosferze całej szkoły.

**OECD (2023):** W szkołach, które wdrażają ocenianie wspierające, obserwuje się wyższe zaangażowanie uczniów, niższy poziom stresu i większe poczucie sensu nauki.

## Podsumowanie rozdziału

Ocenianie wspierające to nie tylko metoda – to **zmiana myślenia o nauce**. Opiera się na wiedzy neurobiologicznej, psychologicznej i dydaktycznej, a innowacja „**Szlakiem postępów**” daje nauczycielom konkretne narzędzia, by tę wiedzę zastosować w praktyce. To podejście, które **łączy naukę z empatią**, a szkołę – z ideą rozwoju, nie rywalizacji.



Uczenie się zaczyna się tam, gdzie kończy się lęk.

Gerald Hüther

## ROZDZIAŁ 2.

### Czym jest ocenianie kształtujące (wspierające)?

Na każdym szlaku warto wiedzieć, dokąd prowadzi droga i czego można się po niej spodziewać. Dobra mapa nie tylko pokazuje kierunek, ale też podpowiada, na co zwrócić uwagę po drodze i gdzie warto się zatrzymać. Taką rolę pełni ten rozdział – jest wprowadzeniem do oceniania kształtującego (wspierającego), rozumianego jako **proces towarzyszenia uczniowi w uczeniu się**, a nie jedynie oceniania efektów.

#### W tym rozdziale dowiesz się:

- **czym ocenianie kształtujące różni się od tradycyjnego oceniania** i dlaczego skupienie na procesie, a nie wyłącznie na wyniku, zmienia sposób uczenia się uczniów,
- **jaką rolę pełnią cele i kryteria sukcesu** (wymagania edukacyjne) oraz w jaki sposób stają się one drogowskazami na szlaku uczenia się,
- **dlaczego błąd jest naturalnym i potrzebnym elementem rozwoju** oraz jak wykorzystać go jako źródło informacji, a nie powód do obniżania motywacji,
- **jak ocenianie kształtujące wspiera neuroróżnorodność**, umożliwiając uczniom pracę w różnym tempie i różnymi strategiami,
- **jakie korzyści przynosi to podejście uczniom, nauczycielom i rodzicom**, zmieniając język rozmowy o nauce z oceniającego na wspierający,
- **w jaki sposób narzędzie monitorujące proces postępu**, rozwijane w projekcie „Szlakiem postępów”, pomaga śledzić drogę uczenia się i planować kolejne kroki.

Ten rozdział nie jest instrukcją „krok po kroku”, lecz **zaproszeniem do zmiany perspektywy** – do spojrzenia na ocenianie jako na mapę, która porządkuje drogę, daje poczucie bezpieczeństwa i pozwala każdemu iść naprzód we własnym tempie.

**Dopiero z taką mapą warto wyruszyć dalej.**

## Dwie drogi oceniania – dwa różne cele

W edukacji, podobnie jak na szlaku, można wybrać różne drogi. Jedna prowadzi szybko do punktu kontrolnego: zatrzymujemy się, sprawdzamy wynik, zapisujemy ocenę i ruszamy dalej. Druga wiedzie wolniej, ale pozwala lepiej zrozumieć trasę, dostrzec postępy i zaplanować kolejne kroki. Te dwie drogi to dwa różne sposoby myślenia o ocenianiu.

**Tradycyjne ocenianie** najczęściej pełni funkcję zatrzymania się na chwilę i podsumowania tego, co uczeń potrafi tu i teraz. Ocena – najczęściej w postaci stopnia – informuje, „jak poszło”, ale rzadko odpowiada na pytanie: dlaczego właśnie tak i co można zrobić dalej. W praktyce oznacza to, że uczeń wie, **jaki jest wynik**, lecz często nie wie, **jak do niego doszedł** ani **jak może go poprawić**. Ocenianie w tym ujęciu służy głównie porównywaniu, klasyfikowaniu i porządkowaniu uczniów.

Ocenianie kształtujące (wspierające) wybiera inną drogę. Nie zatrzymuje ucznia na jednym punkcie, lecz **towarzyszy mu w całej podróży**. Działa jak szlak z oznaczeniami:

- pokazuje, gdzie jesteśmy,
- podpowiada, w którą stronę warto pójść,
- pozwala dobrać tempo odpowiednie do możliwości.

W tym podejściu ocenianie nie zamyka procesu uczenia się, ale go **otwiera**. Zamiast pytania: „ile punktów zdobyłeś?”, pojawia się pytanie: „co już potrafisz?”. Zamiast komunikatu: „popełniłeś błąd” – refleksja: „czego ten błąd nas uczy?”. Zmienia się również rola nauczyciela – z osoby oceniającej na **przewodnika i towarzysza drogi**.

Jak pokazują badania i doświadczenia opisane w polskich publikacjach poświęconych ocenianiu kształtującemu, uczniowie uczą się skuteczniej wtedy, gdy:

- znają cele uczenia się,
- rozumieją kryteria sukcesu,
- otrzymują informację zwrotną, która pomaga im zaplanować kolejny krok (Sterna, 2015).

Szczególną rolę odgrywa tu **błąd**. W tradycyjnym ocenianiu bywa on traktowany jak potknięcie, które należy jak najszybciej „usunąć”. Tymczasem z perspektywy neurodydaktyki błąd jest naturalnym i potrzebnym elementem uczenia się – sygnałem, że mózg intensywnie pracuje nad nowym rozwiązaniem (Spitzer, 2016). Ocenianie kształtujące pozwala zatrzymać się przy błędzie na chwilę, przyjrzeć mu się i wykorzystać go jako **punkt orientacyjny na drodze rozwoju**, a nie dowód niepowodzenia.

Ważnym elementem tej drogi są **jasno określone wymagania edukacyjne**. W ocenianiu wspierającym nie znikają one ani nie są obniżane. Zostają natomiast **uporządkowane i nazwane w sposób zrozumiały dla ucznia**.

Dzięki temu przestają być przeszkodą, a zaczynają pełnić funkcję drogowskazów: pokazują, czego się uczymy, co już zostało opanowane i co jest kolejnym etapem.

Tak rozumiane ocenianie jest w pełni możliwe do stosowania już dziś. Obowiązujące **prawo oświatowe** wyraźnie wskazuje, że ocenianie ma służyć:

- informowaniu ucznia o postępach,
- wspieraniu jego rozwoju,
- pomaganiu w planowaniu dalszego uczenia się.

### Ocenianie tradycyjne

- Skupione na wyniku i stopniu
- Zatrzymuje na końcu etapu
- Porównuje i klasyfikuje
- Błąd = porażka
- Kryteria często niejawne
- Jedno tempo dla wszystkich
- Ocena zamiast rozmowy

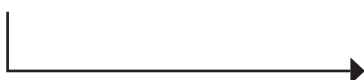
Ustawa o systemie oświaty oraz rozporządzenie w sprawie oceniania nie narzucają jednej formy oceniania bieżącego – pozostawiają szkołom i nauczycielom przestrzeń do wyboru takich rozwiązań, które najlepiej wspierają uczniów. Ocenianie kształtujące nie jest więc „dodatkiem” ani „eksperymentem”, lecz **świadomym wykorzystaniem możliwości, które już istnieją**.

W projekcie „**Szlakiem postępów**” tę drogę wspiera narzędzie monitorujące proces uczenia się. Pomaga ono zobaczyć postęp jako ciąg kolejnych kroków, a nie pojedynczy wynik. Dzięki temu ocenianie staje się mapą, do której można wracać – wspólnie: uczeń, nauczyciel i rodzic.

### Ocenianie kształtujące (wspierające)

- Skupione na procesie i postępie
- Towarzyszy uczniowi na każdym etapie
- Wspiera rozwój i samodzielność
- Błąd = informacja
- Kryteria jasne i zrozumiałe
- Różne tempo i różne drogi
- Dialog i informacja zwrotna

**Ocenianie nie jest meta. Jest drogą, która pokazuje, jak iść dalej.**



## Kryteria sukcesu – drogowskazy na szlaku uczenia się

Na dobrze oznaczonym szlaku łatwiej iść dalej. Nawet jeśli droga jest wymagająca, wędrowiec wie, dokąd zmierza i po czym pozna, że jest na właściwej trasie. W edukacji taką funkcję pełnią **kryteria sukcesu** – jasno sformułowane wymagania edukacyjne, które porządkują proces uczenia się i nadają mu sens.

W ocenianiu kształtującym kryteria nie są ukrytym „kluczem odpowiedzi”, znanym wyłącznie nauczycielowi. Stają się **wspólną mapą** – punktem odniesienia dla ucznia, nauczyciela i rodzica. Dzięki nim ocenianie przestaje być domysłem, a zaczyna być **czytelną informacją o drodze rozwoju**.

Jak podkreśla Danuta Sterna, kryteria sukcesu odpowiadają na jedno z najważniejszych pytań ucznia: „Co znaczy, że zrobiłem to dobrze?” (Sterna, 2015). Bez tej odpowiedzi uczenie się przypomina błądzenie – nawet przy dużym wysiłku trudno ocenić, czy idziemy we właściwym kierunku.

### Uczeń, który zna kryteria:

- **rozumie, czego się od niego oczekuje**, ponieważ cele i wymagania są nazwane prostym, zrozumiałym językiem,
- **potrafi ocenić, na jakim etapie drogi się znajduje**, co rozwija umiejętność samooceny i refleksji nad własnym uczeniem się,

- **uczy się planować swoją pracę**, wybierać strategię i brać odpowiedzialność za kolejne kroki.

Z perspektywy neurodydaktyki ma to szczególne znaczenie. Mózg uczy się skuteczniej wtedy, gdy zadanie jest przewidywalne i osadzone w jasnej strukturze. Kryteria sukcesu obniżają poziom niepewności i napięcia, a tym samym sprzyjają koncentracji i motywacji wewnętrznej (Żylińska, 2013; Spitzer, 2016).

Dla nauczyciela kryteria są **punktem odniesienia do informacji zwrotnej**. Pozwalają odejść od ogólnych komunikatów („postaraj się bardziej”) na rzecz konkretnych wskazówek („zastosowałeś właściwą metodę, zwróć jeszcze uwagę na uzasadnienie”). Ocenianie przestaje być subiektywne, a staje się **przejrzyste i sprawiedliwe**, co ma szczególne znaczenie w pracy z uczniami o różnicowanych potrzebach edukacyjnych i neuroróżnorodności.

Dla rodzica kryteria sukcesu tworzą **wspólny język rozmowy o postępach dziecka**. Zamiast pytania: „Dlaczego taka ocena?”, pojawia się refleksja: „Co już opanowało? Nad czym teraz pracuje?”. To przesunięcie akcentu z wyniku na proces zmniejsza presję i sprzyja budowaniu partnerskiej współpracy między szkołą a domem.

W projekcie „**Szlakiem postępów**” kryteria sukcesu są bezpośrednio powiązane z **narzędziem monitorującym proces uczenia się**. Oznacza to, że nie funkcjonują one jedynie jako lista wymagań,

ale jako **żywy element drogi edukacyjnej**. Każde kryterium może być powiązane z konkretnym etapem, działaniem lub refleksją ucznia. Dzięki temu postęp:

- nie jest „odczuciem” ani subiektywną oceną,
- staje się **widoczną ścieżką**, zapisem kolejnych prób, korekt i osiągnięć,
- pozwala wracać do wcześniejszych etapów bez poczucia porażki.

Tak rozumiane kryteria sukcesu nie ograniczają ucznia – przeciwnie, **dają mu orientację i poczucie sprawczości**. Pokazują, że rozwój nie polega na spełnianiu oczekiwań „w ciemno”, lecz na świadomym, krok po kroku przechodzeniu przez kolejne etapy uczenia się.

**Kryteria sukcesu nie mówią uczniowi, gdzie ma stanąć.  
Mówią mu, w którą stronę warto iść.**

## Błąd jako naturalny element drogi

Na żadnym szlaku nie da się iść wyłącznie po prostej. Nawet najlepiej zaplanowana trasa zawiera zakręty, nierówności i miejsca, w których trzeba się zatrzymać, by sprawdzić mapę. W edukacji ich odpowiednikami są **błędy** – nieodłączna część uczenia się, choć przez lata traktowana jak coś, czego należy unikać.

Ocenianie kształtujące proponuje zmianę perspektywy. Błąd przestaje być sygnałem porażki, a staje się **ważną informacją o procesie uczenia się**. Zamiast zawstydząć i zniechęcać, pomaga zrozumieć, co już działa, a co wymaga innej strategii. Jak zauważa Danuta Sterna, błąd „nie mówi o tym, kim jest uczeń, lecz o tym, na jakim etapie uczenia się się znajduje” (Sterna, 2015).

Z perspektywy neurobiologii to rozróżnienie ma kluczowe znaczenie. Mózg uczy się poprzez **próby, porównywanie hipotez i korektę błędnych założeń**. Kiedy uczeń popełnia błąd i otrzymuje wspierającą informację zwrotną, uruchamia się proces reorganizacji wiedzy. Jeśli jednak błąd wiąże się z lękiem, oceną i napięciem, aktywowane zostają mechanizmy obronne, które blokują uczenie się (Spitzer, 2016; Żylińska, 2013).

Ocenianie kształtujące tworzy przestrzeń, w której błąd można **bezpiecznie nazwać i przeanalizować**. Zamiast komunikatu „to jest źle”, pojawia się pytanie: „Co tu nie zadziało i dlaczego?”. Taka rozmowa sprzyja refleksji, a nie wycofaniu. Uczeń uczy się, że potknięcie nie oznacza końca drogi, lecz **moment zatrzymania się i sprawdzenia kierunku**.

W modelu „**Szlakiem postępów**” błąd jest właśnie takim zatrzymaniem się na szlaku – naturalnym i potrzebnym. Narzędzie monitorujące proces uczenia się pozwala:

- zauważyć, na którym etapie pojawiła się trudność,
- wrócić do wcześniejszego kroku bez poczucia cofania się,
- zaplanować kolejny etap w oparciu o realne potrzeby ucznia.

Dzięki temu uczenie się nie jest linią prostą, lecz **elastyczną ścieżką**, na której można zmieniać tempo i strategię. To podejście ma szczególne znaczenie w pracy z uczniami neuroróżnorodnymi –

w spektrum autyzmu, z ADHD, dysleksją czy innymi specyficznymi potrzebami edukacyjnymi. Uczniowie ci często uczą się w sposób nieliniowy, potrzebują więcej powtórzeń lub alternatywnych dróg dojścia do celu. Ocenianie kształtujące, oparte na analizie błędu, pozwala dostrzec **postęp mimo trudności**, a nie tylko ich obecność.

Jak podkreśla Marzena Żylińska, uczenie się przyjazne mózgowi wymaga zgody na niepewność i próbowanie. Błąd jest w tym procesie sygnałem aktywności poznawczej, a nie jej braku (Żylińska, 2013). Dzięki ocenianiu wspierającemu uczniowie stopniowo przestają pytać: „Czy zrobiłem dobrze?”, a zaczynają pytać: „Czego się z tego nauczyłem?”.

**Błąd nie jest przeszkodą na drodze.  
Jest znakiem, że uczenie się naprawdę się dzieje.**

## **Korzyści dla ucznia – uczenie się we własnym tempie**

Każdy wyrusza na edukacyjny szlak z innym bagażem doświadczeń, inną kondycją i w innym tempie marszu. Jedni potrzebują częstszych postojów, inni szybciej przechodzą kolejne etapy. Ocenianie kształtujące uwzględnia tę różnorodność, zakładając, że **uczenie się nie musi – i nie powinno – przebiegać jednakowo dla wszystkich**.

Dla ucznia ocenianie kształtujące oznacza przede wszystkim **poczucie bezpieczeństwa**. Jasno określone cele i kryteria sukcesu sprawiają, że uczeń wie, czego się od niego oczekuje i po czym pozna, że robi postępy. Znika element niepewności, który często towarzyszy tradycyjnemu ocenianiu i generuje stres. W jego miejsce pojawia się przewidywalność i poczucie kontroli nad własnym uczeniem się (Sterna, 2015).

Mniejszy stres związany z oceną ma bezpośredni wpływ na efektywność uczenia się. Z perspektywy neurobiologii emocje takie jak lęk i napięcie uruchamiają mechanizmy obronne mózgu, które utrudniają koncentrację i zapamiętywanie. Ocenianie wspierające, oparte na informacji zwrotnej i analizie postępu, sprzyja aktywności poznawczej i ciekawości, a nie unikaniu błędu (Żylińska, 2013; Spitzer, 2016).

Istotną korzyścią jest również **realny wpływ ucznia na własne uczenie się**. Dzięki pracy z kryteriami sukcesu oraz regularnej informacji zwrotnej uczeń uczy się planować działania, monitorować swoje postępy i podejmować decyzje dotyczące dalszej nauki. Stopniowo przechodzi z roli biernego odbiorcy ocen do roli **aktywnego uczestnika procesu uczenia się**.

Szczególne znaczenie ma to w przypadku uczniów neuroróżnorodnych – m.in. w spektrum autyzmu, z ADHD czy dysleksją. Dla nich ocenianie kształtujące oznacza:

- **jasność oczekiwań**, co redukuje przeciążenie poznawcze i poczucie chaosu, **możliwość pracy we własnym tempie**, bez presji porównywania się z innymi,
- **ocenę opartą na postępie**, a nie na jednorazowym wyniku czy tempie pracy całej grupy.

Takie podejście jest zgodne z ideą edukacji włączającej, która zakłada dostosowanie środowiska uczenia się do potrzeb ucznia, a nie odwrotnie (Szumski, 2019). Ocenianie kształtujące pozwala dostrzec wysiłek i rozwój także tam, gdzie tradycyjny system ocen nie oddaje rzeczywistego postępu.

Warto podkreślić, że w perspektywie neuroróżnorodności ocenianie kształtujące nie jest „dodatkowym wsparciem”, lecz **naturalnym sposobem organizowania uczenia się**. Zakłada ono, że różnice w tempie, sposobach przetwarzania informacji, koncentracji czy reagowania na bodźce są normą, a nie odstępstwem od niej.

Dzięki jasnym kryteriom, informacji zwrotnej i koncentracji na postępie uczniowie neuroróżnorodni mogą uczyć się bez ciągłego porównywania z innymi i bez presji dopasowywania się do jednego, narzuconego rytmu pracy. Takie warunki sprzyjają regulacji emocji, poczuciu bezpieczeństwa i podtrzymywaniu motywacji, co – jak wskazują badania neurodydaktyczne – jest kluczowe dla efektywnego uczenia się (Żylińska, 2013; Spitzer, 2016).

Ocenianie kształtujące pozwala więc zobaczyć **nie tylko to, jak szybko ktoś idzie**, ale przede wszystkim **jaką drogę już przeszedł** – i dokąd może dojść przy odpowiednio dobranym wsparciu.

W projekcie „Szlakiem postępów” tę filozofię wspiera **narzędzie monitorujące proces uczenia się**. Uczeń może zobaczyć

swoją drogę w czasie – nie jako pojedynczą ocenę, lecz jako sekwencję kroków, prób i refleksji. Taki zapis pozwala:

- zauważyć własny rozwój, nawet jeśli jest on stopniowy,
- zrozumieć, że zatrzymanie się lub powrót do wcześniejszego etapu jest częścią drogi,
- budować **motywację wewnętrzną** opartą na poczuciu sprawczości, a nie na zewnętrznej ocenie.

Jak podkreślają badania dydaktyczne, uczniowie, którzy rozumieją cele uczenia się i widzą sens podejmowanego wysiłku, chętniej angażują się w naukę i są bardziej wytrwali w obliczu trudności (Sterna, 2015). Ocenianie kształtujące sprawia, że uczeń nie idzie „po ocenę”, lecz **idzie po wiedzę – we własnym tempie i na własnych warunkach**.

**Uczenie się nie jest wyścigiem.  
To droga, na której liczy się każdy krok naprzód.**

### **Korzyści dla nauczycieli i rodziców – wspólny język na edukacyjnym szlaku**

Na długiej drodze uczenia się uczeń nie idzie sam. Towarzyszą mu nauczyciele i rodzice – często poruszający się różnymi ścieżkami, z inną perspektywą i innym dostępem do informacji. Jednym z kluczowych założeń innowacji „**Szlakiem postępu**” jest stworzenie takich warunków, aby wszyscy dorośli towarzyszący uczniowi **korzystali z tej samej mapy** i mówili o uczeniu się wspólnym, zrozumiałym językiem.

Ocenianie kształtujące staje się w tym ujęciu nie tylko metodą pracy dydaktycznej, lecz także **narzędziem komunikacji** – pomostem między klasą szkolną a domem rodzinnym.

### **Nauczyciel – przewodnik, który widzi całą trasę**

W innowacji „**Szlakiem postępu**” rola nauczyciela zostaje świadomie zdefiniowana. Nauczyciel nie jest już jedynie osobą, która „sprawdza” i „wystawia ocenę”, lecz **przewodnikiem po procesie uczenia się** – kimś, kto projektuje warunki, w których rozwój ucznia jest możliwy, widoczny i zrozumiały.

Kluczową rolę w tej zmianie odgrywa **praca z jasno sformułowanymi kryteriami sukcesu**. To one sprawiają, że ciężar odpowiedzialności za uczenie się **stopniowo przesuwa się z nauczyciela na ucznia**. Kryteria nie są już listą wymagań „do odhaczenia”, lecz drogowskazami,

które pomagają uczniowi samodzielnie ocenić, gdzie jest i jaki krok może wykonać dalej.

W połączeniu z narzędziem monitorującym postęp, cele i kryteria:

- **porządkują codzienną pracę dydaktyczną**, nadając jej spójność i sens,
- **pozwalają planować lekcje jako kolejne etapy drogi**, a nie zamknięte, oderwane od siebie jednostki,
- **umożliwiają systematyczne zbieranie informacji** o tym, co sprzyja uczeniu się, a gdzie potrzebna jest zmiana strategii lub tempa pracy.

W praktyce oznacza to, że nauczyciel, pracując w modelu „Szlakiem postępów”:

- **obserwuje proces uczenia się**, a nie tylko jego końcowy rezultat,
- **udziela informacji zwrotnej** w odniesieniu do konkretnych kryteriów, a nie w oparciu o ogólne wrażenie,
- **zachęca ucznia do samooceny i planowania kolejnych kroków**, stopniowo oddając mu odpowiedzialność za własną drogę.

### Jak wygląda to w praktyce? – przykładowe komunikaty wspierające

Materiały innowacji „Szlakiem postępów” (karty kryteriów, arkusze monitorowania, miejsca na refleksję ucznia)

wspierają nauczyciela w formułowaniu komunikatów, które odwołują się do kryteriów i wzmacniają sprawczość ucznia. Przykładowo:

- zamiast: **„To jest niekompletne”**  
→ „Które z kryteriów masz już spełnione, a do którego chcesz jeszcze wrócić?”
- zamiast: **„Popraw tę pracę”**  
→ „Sprawdź kryterium dotyczące uzasadnienia – co możesz doprecyzować?”
- zamiast: **„Dobrze”**  
→ „Zrealizowałeś wszystkie kryteria związane z treścią. Jak oceniasz swoje argumenty?”
- zamiast: **„Jeszcze nie”**  
→ „Na którym etapie szlaku jesteś według kryteriów? Jaki będzie Twój następny krok?”

Tak sformułowane komunikaty sprawiają, że uczeń **nie czeka na ocenę nauczyciela**, lecz uczy się korzystać z kryteriów jako narzędzia samoregulacji i refleksji. Nauczyciel nie „wydaje werdyktu”, lecz towarzyszy uczniowi w analizie drogi.

Istotnym elementem tej zmiany jest także **nowy sposób myślenia o odpowiedzialności**. Nauczyciel nie ponosi jej już samotnie w formie rozliczania wyników. Dzięki pracy z kryteriami i narzędziem monitorującym uczniowie stopniowo przejmują

współodpowiedzialność za własne uczenie się – uczyć się planować, monitorować i oceniać swoje postępy.

Jak zauważa Danuta Sterna, ocenianie kształtujące zmniejsza napięcie związane z oceną także po stronie nauczyciela, ponieważ **przenosi ciężar z rozliczania na wspieranie** (Sterna, 2015). W modelu innowacji „**Szlakiem postępów**” efekt ten jest dodatkowo wzmacniany – nauczyciel widzi nie tylko ocenę końcową, lecz **całą drogę ucznia**: jego próby, zatrzymania, decyzje i kolejne kroki naprzód.

Dzięki temu praca dydaktyczna przestaje być serią działań reaktywnych, a staje się **świadomym projektowaniem procesu uczenia się**, w którym uczeń stopniowo przejmuje stery. Nauczyciel zyskuje poczucie sensu i sprawczości, ponieważ może obserwować realny wpływ swoich działań na rozwój uczniów – nawet wtedy, gdy postęp jest powolny lub nierównomierny.

**Nauczyciel nie stoi na mecie z oceną.  
Idzie obok – i uczy, jak korzystać z mapy.**

## Rodzic – świadomy towarzysz drogi

Jednym z istotnych elementów innowacji „**Szlakiem postępów**” jest włączenie rodzica w proces uczenia się dziecka **bez konieczności wchodzenia w rolę kontrolera**. Narzędzie monitorujące oraz praca w oparciu o kryteria sukcesu sprawiają, że rodzic otrzymuje **czytelną informację o drodze**, a nie jedynie o jej fragmencie w postaci stopnia.

Zmienia się tym samym język rozmowy w domu. Zamiast krótkich, często napiętych pytań o ocenę, pojawiają się rozmowy o **procesie, wysiłku i kolejnych krokach**. Rodzic, mając dostęp do kryteriów sukcesu oraz zapisów monitorują-

cych postęp, może lepiej zrozumieć, na jakim etapie drogi znajduje się dziecko i jakiego wsparcia aktualnie potrzebuje.

W praktyce oznacza to przesunięcie akcentów:

- z pytania: „**Jaką ocenę dostałeś?**” na: „Czego się dziś nauczyłeś?”,
- z komunikatu: „**Musisz się bardziej postarać**” na: „Co było dla Ciebie trudne i jak mogę Ci pomóc?”,
- z oceniania **efektu** na towarzyszenie w drodze i wzmacnianie samodzielności dziecka.

Dzięki temu rodzic przestaje pełnić rolę kontrolera postępów, a staje się **świadomym towarzyszem drogi edukacyjnej**. Może wspierać dziecko w planowaniu kolejnych kroków, pomagać w organizacji nauki i wzmacniać poczucie sprawczości, zamiast skupiać się wyłącznie na wyniku.

W modelu „**Szlakiem postępów**” szczególne znaczenie ma to, że rozmowa o uczeniu się opiera się na **konkretnych informacjach**, a nie domysłach. Narzędzie monitorujące pozwala zobaczyć roz-

wój w czasie – także wtedy, gdy postęp jest stopniowy lub nierównomierny. Dla wielu rodzin oznacza to zmniejszenie napięcia wokół nauki i budowanie bardziej wspierającej atmosfery w domu.

Tak rozumiana obecność rodzica wzmacnia przekaz szkoły: uczenie się jest procesem, który wymaga czasu, prób i refleksji. Gdy dom i szkoła mówią tym samym językiem, dziecko zyskuje spójne wsparcie i poczucie bezpieczeństwa – niezbędne, by iść dalej własnym tempem.

**Rodzic nie sprawdza, czy dziecko doszło do celu.  
Idzie obok i pomaga wybrać dalszą drogę.**

Rodzic, korzystając z elementów innowacji:

- widzi **postęp w czasie**, a nie jednorazowy wynik,
- lepiej rozumie, na jakim etapie znajduje się dziecko,
- może wspierać je adekwatnie do aktualnych potrzeb, bez nadmiernej presji.

## Zmiana języka – z oceniania na wspieranie

Ten sam cel. Dwa różne sposoby rozmowy o uczeniu się.

### Język tradycyjny

---

- „Dlaczego dostałeś taką ocenę?”
- „Zrobiłeś dużo błędów.”
- „Musisz się bardziej postarać.”
- „To jest źle.”
- „Inni zrobili to lepiej.”
- „Nie zdążyłeś.”
- „Masz zaległości.”
- „To nie spełnia wymagań.”
- Ocena zamiast rozmowy

### Język wspierający (ocenie kształtujące)

---

- „Co już opanowałeś i nad czym teraz pracujesz?”
- „Zobaczmy, czego te błędy nas uczą.”
- „Jaki może być Twój następny krok?”
- „To jeszcze wymaga dopracowania – zobaczmy jak.”
- „Porównaj, gdzie byłeś wcześniej, a gdzie jesteś teraz.”
- „Jakiego czasu lub wsparcia potrzebujesz?”
- „Zatrzymajmy się na tym etapie i zaplanujmy dalszą drogę.”
- „Które kryteria są już spełnione, a które jeszcze przed Tobą?”
- Dialog i informacja zwrotna

**Jest to** szczególnie ważne w przypadku uczniów neuroróżnorodnych, których rozwój bywa nierównomierny i trudny do opisanego za pomocą tradycyjnych ocen. Ocenianie wspierające – w połączeniu z monitorowaniem procesu – pomaga rodzicom dostrzec **wysiłek, strategię i rozwój**, nawet jeśli tempo nie jest zgodne z „średnią klasową” (Szumski, 2019).

## „Szlakiem postępów” – wspólna mapa dla szkoły i domu

Innowacja „Szlakiem postępów” pełni rolę **wspólnej mapy edukacyjnej**, do której odwołują się nauczyciele, uczniowie i rodzice. Kryteria sukcesu, zapisy kolejnych etapów, refleksje ucznia oraz informacje zwrotne tworzą spójny obraz drogi uczenia się.

Dzięki temu:

- rozmowy o nauce stają się spokojniejsze i bardziej rzeczowe,
- odpowiedzialność za uczenie się jest dzielona, a nie przerzucana,
- uczeń otrzymuje jasny, spójny przekaz od wszystkich dorosłych.

Zamiast napięcia i nieporozumień pojawia się **wspólna refleksja nad kierunkiem i tempem drogi**. To właśnie w tym miejscu ocenianie kształtujące przestaje być jedynie metodą dydaktyczną, a staje się **kulturą pracy szkoły**.



**Gdy szkoła i dom korzystają z tej samej mapy, uczeń może iść naprzód z poczuciem bezpieczeństwa i sensu.**

## ROZDZIAŁ 3.

### Jak wprowadzać ocenianie kształtujące w szkole?

Nie ma jednej, uniwersalnej drogi prowadzącej do zmiany kultury oceniania w szkole. Każda placówka funkcjonuje w innym kontekście – ma własną historię, zespół o określonych doświadczeniach, różne możliwości organizacyjne i odmienne tempo podejmowania decyzji. Dlatego wprowadzanie oceniania kształtującego (wspierającego) warto traktować nie jako gotowy „przepis do zastosowania”, lecz jako **proces, który można zaplanować na różne sposoby**.

W projekcie „**Szlakiem postępów**” przyjmujemy założenie, że zmiana jest skuteczna wtedy, gdy uwzględnia realia szkoły i ludzi, którzy ją tworzą. Niezależnie od tego, czy decyzja o wdrażaniu oceniania kształtującego zapada na poziomie całej rady pedagogicznej, zespołu nauczycieli czy pojedynczego nauczyciela, **cel pozostaje ten sam**: stworzyć warunki, w których ocenianie wspiera uczenie się, a nie jedynie je rozlicza.

Dlatego proponujemy **trzy ścieżki wdrażania**, odpowiadające różnym potrzebom i możliwościom szkół. Każda z nich prowadzi w tym samym kierunku, choć rozpoczyna się w innym miejscu i zakłada inne tempo marszu. Szkoła może wybrać jedną z nich lub łączyć elementy kilku – ważne, by obrana droga była spójna i świadoma.

W dalszej części rozdziału przedstawiamy:

- **strategię systemową** – dla szkół, które chcą wprowadzić ocenianie kształtujące jako wspólny standard pracy całej społeczności szkolnej,
- **scenariusz strategiczny** – dla zespołów nauczycieli, które decydują się na stopniowe, etapowe wdrażanie zmian,
- **strategię oddolną** – dla nauczycieli, którzy chcą zacząć od własnej praktyki i krok po kroku budować zmianę od dołu.

Każdy z tych wariantów opisany jest jako **realna ścieżka działania** – z uwzględnieniem możliwych trudności, punktów startowych oraz wsparcia, jakie oferuje innowacja „**Szlakiem postępów**”. Nie-

zależnie od wybranego scenariusza, najważniejsze jest to, by ruszyć w drogę w sposób przemyślany i dostosowany do własnych możliwości.

**Nie każda szkoła zaczyna w tym samym miejscu, ale każda może iść w tym samym kierunku.**

### **Strategia systemowa – wspólny standard dla całej społeczności szkolnej**

Scenariusz systemowy to najbardziej kompleksowa i jednocześnie **najbardziej komfortowa ścieżka wdrażania oceniania kształtującego**. Zakłada on, że cała społeczność szkolna – dyrekcja, nauczyciele, uczniowie i rodzice – porusza się po **tym samym szlaku**, korzystając ze wspólnych zasad, pojęć i narzędzi.

W tym wariantcie ocenianie kształtujące staje się **standardem pracy szkoły**, a nie indywidualnym wyborem poszczególnych nauczycieli. Dzięki temu zmiana nie jest punktowa ani fragmentaryczna, lecz spójna i czytelna na każdym etapie edukacyjnym.

### **Dlaczego to rozwiązanie jest komfortowe?**

Dla uczniów oznacza to **poczucie bezpieczeństwa i przewidywalności**. Niezależnie od przedmiotu wiedzą oni:

- w jaki sposób formułowane są cele lekcji,
- czym są kryteria sukcesu i jak z nich korzystać,
- jaką rolę pełni informacja zwrotna i czego mogą się po niej spodziewać.

Dla rodziców scenariusz systemowy zapewnia **jasny, jednolity przekaz**. Informacje o postępach dziecka są formułowane podobnym językiem na różnych przedmiotach, co ułatwia zrozumienie procesu uczenia się i zmniejsza napięcia związane z ocenami.

Dla nauczycieli jest to z kolei ogromne wsparcie organizacyjne i merytoryczne. Wspólne ustalenia:

- porządkują praktykę oceniania,
- ograniczają przypadkowość i rozbieżności między przedmiotami,
- sprzyjają współpracy i wymianie doświadczeń w gronie pedagogicznym.

Scenariusz systemowy buduje więc **spójność komunikacji w całej szkole** – uczniowie nie muszą „uczyć się” różnych systemów oceniania w zależności od nauczyciela czy przedmiotu.

## Rola statutu szkoły – ocenianie wpisane w fundamenty

W scenariuszu systemowym kluczowe znaczenie ma **uregulowanie zasad oceniania kształtującego w dokumentach szkolnych**, w szczególności w statucie szkoły. To właśnie tam ocenianie wspierające zostaje zapisane jako obowiązujący sposób pracy, a nie jedynie dobra praktyka.

Poniżej znajduje się **przeformułowana propozycja zapisów statutowych**, w której **całkowicie odchodzimy od odniesień do tradycyjnych stopni**, a ciężar informacji o uczeniu się zostaje oparty na **jawnych wymaganiach edukacyjnych, kryteriach sukcesu i opisie postępu ucznia**. Język zapisów jest neutralny, formalny i bezpieczny prawnie – możliwy do wykorzystania w statucie szkoły.

## Propozycja zapisów do statutu szkoły – ocenianie oparte na jawnych wymaganiach edukacyjnych

### § X. Cele oceniania wewnątrzszkolnego

1. Ocenianie wewnątrzszkolne w szkole ma charakter wspierający i służy przede wszystkim:
  - a. monitorowaniu postępów ucznia w procesie uczenia się,
  - b. udzielaniu informacji wspierającej dalszy rozwój,
  - c. budowaniu odpowiedzialności ucznia za własne uczenie się,
  - d. dostosowywaniu działań dydaktycznych do potrzeb i możliwości uczniów.

### § X. Jawność wymagań edukacyjnych

1. Wymagania edukacyjne są jawne, zrozumiałe i dostępne dla uczniów oraz ich rodziców.
2. Wymagania edukacyjne formułowane są w postaci:
  - a. celów uczenia się,
  - b. kryteriów sukcesu określających, po czym poznaje się osiągnięcie celu,
  - c. opisów postępu w odniesieniu do przyjętych kryteriów.
3. Uczeń ma prawo znać wymagania edukacyjne przed rozpoczęciem pracy oraz korzystać z nich w trakcie uczenia się.

## § X. Informowanie o postępach ucznia

1. Informacja o postępach ucznia przekazywana jest w formie opisowej i odnosi się do stopnia realizacji wymagań edukacyjnych.
2. Informacja zwrotna:
  - a. wskazuje, co uczeń opanował,
  - b. określa obszary wymagające dalszej pracy,
  - c. zawiera wskazówki dotyczące kolejnych kroków uczenia się.
3. Informowanie o postępach odbywa się systematycznie i jest elementem codziennej pracy dydaktycznej.

## § X. Rola ucznia w procesie oceniania

1. Uczeń jest aktywnym uczestnikiem procesu oceniania.
2. W ramach oceniania wspierającego uczniów:
  - a. pracuje z celami i kryteriami sukcesu
  - b. dokonuje samooceny własnych postępów,
  - c. podejmuje refleksję nad własnym uczeniem się.

## § X. Spójność zasad oceniania

1. Zasady oceniania oparte na jawnych wymaganiach edukacyjnych obowiązują we wszystkich obszarach kształcenia.

2. Nauczyciele stosują wspólne ramy formułowania celów, kryteriów sukcesu oraz informacji zwrotnej, zapewniając spójność komunikacji w całej szkole.



### Uwaga redakcyjna (do użytku zespołu wdrożeniowego)

Ten zapis:

- **nie odnosi się do stopni,**
- spełnia wymóg jawności wymagań edukacyjnych,
- jasno wskazuje, że ocenianie ma charakter procesu,
- jest spójny z innowacją „**Szlakiem postępów**”, w której wymagania, kryteria i wymagania są podstawą do planowania pracy.

## Ewolucyjny charakter zmiany i umocowanie prawne oceniania kształtującego

Wprowadzanie oceniania kształtującego nie musi oznaczać nagłej i radykalnej zmiany całego systemu pracy szkoły. Zmiany mogą – i często powinny – zachodzić **ewolucyjnie, „po kawałku”**, w tempie dostosowanym do gotowości zespołu nauczycieli, uczniów i rodziców. Ocenianie kształtujące pozwala na stopniowe przesuwanie akcentów: od oceniania podsumowującego w stronę informacji zwrotnej, od kontroli w stronę wsparcia, od jednorazowych wyników w stronę opisu procesu uczenia się.

Takie podejście jest zgodne z ideą rozwoju szkoły jako organizacji uczącej się – w której zmiana nie jest narzucona, lecz budowana poprzez refleksję, doświadczenie i wspólne ustalanie standardów. Innowacja „Szlakiem postępów” została zaprojektowana właśnie z myślą o tym, by szkoły mogły wdrażać ocenianie wspierające etapami: zaczynając od pracy z celami i kryteriami sukcesu, poprzez informację zwrotną, aż po systemowe monitorowanie postępu uczniów.

Co istotne, ocenianie kształtujące jest **dobrze umocowane w obowiązującym prawie oświatowym**. Przepisy nie narzucają jednego modelu oceniania, lecz pozostawiają szkołom autonomię w zakresie doboru form i metod oceniania, pod warunkiem zachowania jawności wymagań edukacyjnych, informowania o postępach ucznia oraz wspierania jego rozwoju. Prawo oświatowe umożliwia więc stosowanie oceniania opartego na kryteriach, opisie postępu i informacji zwrotnej już dziś – bez konieczności wprowadzania zmian na poziomie centralnym.

Dzięki temu szkoła może traktować ocenianie kształtujące nie jako „eksperyment”, lecz jako **świadomy wybór metody pracy**, która mieści się w obowiązujących ramach prawnych i odpowiada na współczesne potrzeby uczniów, nauczycieli i rodziców.

**Zmiana nie musi być rewolucją.  
Może być drogą, którą szkoła idzie krok po kroku.**

## Scenariusz strategiczny – wspólna ścieżka zespołu

Scenariusz strategiczny jest propozycją dla **zespołów nauczycieli**, które decydują się na stopniowe, etapowe wdrażanie oceniania kształtującego w wybranym obszarze pracy szkoły. Mogą to być zespoły przedmiotowe, wychowawcze, zespoły uczące w jednym etapie edukacyjnym lub nauczyciele pracujący z tą samą grupą uczniów.

To rozwiązanie szczególnie dobrze sprawdza się w szkołach, w których **gotowość do zmiany nie jest jeszcze jednolita**, ale istnieje grupa nauczycieli otwartych na

nowe podejście i gotowych wziąć odpowiedzialność za pilotaż. Scenariusz strategiczny pozwala testować rozwiązania w bezpiecznych warunkach – bez presji natychmiastowej zmiany całego systemu oceniania.

### W praktyce oznacza to, że zespół:

- wspólnie ustala, **które elementy oceniania kształtującego wprowadza w pierwszej kolejności** (np. cele lekcji i kryteria sukcesu, informację zwrotną, elementy samooceny),

- korzysta z tych samych narzędzi i języka, co zapewnia uczniom spójność doświadczeń,
- regularnie analizuje efekty i modyfikuje działania w oparciu o obserwacje i refleksję.

W innowacji „Szlakiem postępów” scenariusz strategiczny może obejmować m.in. wspólną pracę zespołu z narzędziem monitorującym postęp uczniów, porównywanie doświadczeń z różnych klas oraz wypracowywanie dobrych praktyk, które później mogą zostać upowszechnione w całej szkole.

## Od strategii do systemu

Scenariusz strategiczny bardzo często staje się **naturalnym wstępem do zmiany systemowej**. Widoczne efekty – większa czytelność wymagań, spokojniejsza praca w klasie, lepsza współpraca z rodzicami – budują zaufanie i zainteresowanie pozostałych nauczycieli. Praktyka pokazuje, że to właśnie konkretne doświadczenia zespołów są najsilniejszym argumentem za rozszerzeniem zmiany na całą szkołę.

Kluczowe w tym procesie jest **znalezienie sojuszników** – osób, które nie tylko wdrażają ocenianie kształtujące w swojej praktyce, ale też są gotowe dzielić się doświadczeniem, rozmawiać o trudnościach i wspólnie szukać rozwiązań. Zmiana nie dokonuje się w pojedynkę; potrzebuje relacji, dialogu i poczucia wspólnego celu.

**Każda zmiana systemowa zaczyna się od kilku osób, które decydują się pójść tą drogą razem.**

## Kroki wdrażania oceniania kształtującego

W scenariuszu strategicznym wdrażanie oceniania kształtującego przypomina **wyznaczanie kolejnych odcinków trasy**. Zespół nie musi od razu znać całej drogi – ważne, by jasno określić pierwszy krok, a następnie świadomie planować kolejne etapy. Innowacja „Szlakiem postępów”

wspiera ten proces, proponując strukturę, która porządkuje działania i daje przestrzeń na refleksję.

### **KROK 1. ZBUDOWANIE ZESPOŁU I WSPÓLNEJ INTENCJI**

Pierwszym etapem jest zebranie zespołu nauczycieli, którzy chcą podjąć próbę zmiany. Kluczowe jest **ustalenie wspólnej**

**intencji** – odpowiedź na pytanie: po co chcemy wdrażać ocenianie kształtujące? Nie chodzi jeszcze o narzędzia, lecz o wartości: wsparcie ucznia, większą przejrzystość wymagań, spokojniejszą pracę w klasie.

Na tym etapie warto:

- nazwać obawy i wątpliwości,
- ustalić zakres pilotażu (klasy, przedmioty, etap edukacyjny),
- określić ramy czasowe pierwszego etapu.

## KROK 2. WSPÓLNY JĘZYK – CELE I KRYTERIA SUKCESU

Drugim krokiem jest wypracowanie **wspólnego języka pracy**. Zespół rozpoczyna od formułowania celów lekcji oraz kryteriów sukcesu w sposób zrozumiały dla ucznia i rodzica. To moment, w którym ocenianie zaczyna pełnić funkcję drogowskazu, a nie punktu kontrolnego.

W praktyce oznacza to:

- uzgadnianie sposobu zapisu celów i kryteriów,
- testowanie ich czytelności na przykładach z lekcji,
- korzystanie z gotowych lub modyfikowanych materiałów proponowanych w ramach innowacji „Szlakiem postępów”.

## KROK 3. INFORMACJA ZWROTNA JAKO PODSTAWOWE NARZĘDZIE

Kolejny etap to wprowadzenie **informacji zwrotnej opartej na kryteriach sukcesu**. Zespół ustala, jak ma ona wyglądać, jakie elementy powinna zawierać i w jakich sytuacjach będzie stosowana zamiast lub obok ocen podsumowujących.

Na tym etapie nauczyciele:

- ćwiczą formułowanie komunikatów wspierających,
- analizują przykłady informacji zwrotnej,
- porównują reakcje uczniów i własne doświadczenia.

## KROK 4. MONITOROWANIE POSTĘPU – WIDOCZNA DROGA UCZNIĄ

W scenariuszu strategicznym szczególne znaczenie ma wprowadzenie **narzędzia monitorującego proces uczenia się**, rozwijanego w ramach projektu „Szlakiem postępów”. Dzięki niemu zespół może wspólnie obserwować, jak uczniowie przechodzą kolejne etapy drogi, gdzie się zatrzymują i jakie strategie okazują się skuteczne.

Monitorowanie pozwala:

- odejść od jednorazowej oceny na rzecz obserwacji procesu,
- podejmować decyzje dydaktyczne w oparciu o dane, a nie intuicję,

- dzielić się doświadczeniami w zespole.

## KROK 5. REFLEKSJA I KOREKTA TRASY

Każdy etap wdrażania wymaga **zatrzymania się i refleksji**. Zespół regularnie analizuje, co działa, co wymaga zmiany i jakie kolejne kroki są możliwe. To moment na korektę tempa, narzędzi lub zakresu działań – bez poczucia porażki.

Refleksja obejmuje:

- rozmowy zespołowe,
- analizę pracy uczniów,
- zbieranie informacji od uczniów i rodziców.

## KROK 6. UPOWSZECHNIANIE I BUDOWANIE SOJUSZY

Ostatnim etapem scenariusza strategicznego jest **dzielenie się doświadczeniem**. Zespół prezentuje efekty swojej pracy innym nauczycielom, dyrekcji i rodzicom. To właśnie na tym etapie często rodzi się decyzja o rozszerzeniu działań i przejściu w stronę scenariusza systemowego.

**Strategia to nie skrót drogi. To bezpieczna ścieżka, która pozwala sprawdzić kierunek.**

## Czy można wdrażać ocenianie kształtujące „po kawałku”? – perspektywa scenariusza strategicznego

Tak. Prawo oświatowe nie tylko dopuszcza, ale wręcz sprzyja **stopniowemu, ewolucyjnemu wprowadzaniu zmian**, szczególnie wtedy, gdy są one odpowiedzią na realne potrzeby szkoły i uczniów. Scenariusz strategiczny idealnie wpisuje się w taką logikę – zakłada bowiem, że zmiana zaczyna się od **konkretnych zespołów nauczycieli**, a nie od jednoczesnej reorganizacji całego systemu.

W praktyce szkoła może rozpocząć wdrażanie oceniania kształtującego:

- w wybranych klasach lub rocznikach,
- w ramach jednego zespołu przedmiotowego lub wychowawczego,
- jako pilotaż obejmujący określony czas (np. półrocze lub rok szkolny).

Takie działania nie wymagają zmiany całego statutu na starcie, o ile są **spójne z obowiązującymi zapisami** i jasno komunikowane uczniom oraz rodzicom. W scenariuszu strategicznym to właśnie dokumenty zespołowe – przedmiotowe zasady oceniania, wspólne ustalenia nauczycieli, materiały informacyjne – stają się głównym narzędziem porządkowania zmiany.

Testowanie rozwiązań w ramach innowacji pedagogicznej, takiej jak „Szlakiem postępów”, dodatkowo wzmacnia bezpieczeństwo prawne i organizacyjne szkoły. Innowacja pozwala precyzyjnie opisać zakres działań, grupę objętą zmianą oraz sposób

monitorowania efektów, bez konieczności natychmiastowego ujednociania praktyk w całej placówce.

Ważnym elementem scenariusza strategicznego jest **możliwość rozszerzenia działań** wraz z rosnącym doświadczeniem zespołu. To, co początkowo funkcjonuje jako pilotaż, może z czasem stać się punktem odniesienia dla kolejnych nauczycieli i zespołów. W ten sposób ocenianie kształ-

tujące przestaje być „nowością”, a zaczyna być **sprawdzoną praktyką**, opartą na realnych przykładach z własnej szkoły.

Ocenianie kształtujące nie jest bowiem „innym systemem oceniania” w sensie prawnym. Jest **innym sposobem realizacji oceniania**, który mieści się w obowiązujących ramach prawa oświatowego. Scenariusz strategiczny pozwala te ramy wypełniać treścią stopniowo, świadomie i w dialogu zespołowym – bez presji i bez ryzyka chaosu organizacyjnego.

**Prawo wyznacza ramy. Strategia pozwala iść drogą, która jest bezpieczna i możliwa tu i teraz.**

### **Strategia oddolna – pierwszy krok jednego nauczyciela**

Scenariusz oddolny dotyczy sytuacji, w której **pojedynczy nauczyciel** decyduje się wprowadzać elementy oceniania kształtującego we własnej praktyce dydaktycznej – niezależnie od tego, czy szkoła jest już gotowa na zmianę systemową. To często **pierwszy krok**, od którego zaczynają się większe procesy, ale jednocześnie ścieżka wymagająca szczególnej uważności i odwagi.

Nauczyciel idący tą drogą nie zawsze ma poczucie wsparcia całego zespołu. Może spotkać się z pytaniami, niezrozumieniem lub obawami – zarówno ze strony współpracowników, jak i rodziców czy uczniów przyzwyczajonych do tradycyjnych form oceniania. Brak spójności między przed-

miotami, różne języki opisu postępu czy odmienne oczekiwania rodziców bywają źródłem dodatkowego napięcia.

#### **Do najczęstszych trudności należą:**

- konieczność **tłumaczenia zasad oceniania** w sytuacji, gdy nie są one standardem szkolnym,
- obawy uczniów przed „brakiem stopnia” lub inną formą informacji zwrotnej,
- brak gotowych rozwiązań organizacyjnych i potrzeba samodzielnego projektowania narzędzi,
- poczucie osamotnienia w podejmowaniu decyzji.

Jednocześnie scenariusz oddolny daje nauczycielowi **dużą autonomię** i możliwość dopasowania oceniania kształtującego do własnego stylu pracy oraz potrzeb konkretnej grupy uczniów. Zmiana może zachodzić bardzo stopniowo – „po kawałku” – bez konieczności deklarowania rewolucji.

W praktyce nauczyciel może rozpocząć od:

- jasnego formułowania celów lekcji i kryteriów sukcesu,
- wprowadzania informacji zwrotnej zamiast (lub obok) stopni,
- traktowania błędu jako punktu wyjścia do rozmowy o uczeniu się,
- korzystania z elementów narzędzia monitorującego rozwijanego w ramach innowacji „**Szlakiem postępów**”.

Korzyści tego scenariusza są często widoczne szybciej, niż się spodziewamy. Uczniowie zaczynają lepiej rozumieć, czego się od nich oczekuje, rośnie ich poczucie bezpieczeństwa, a relacja z nauczycielem staje się bardziej partnerska. Nauczyciel zyskuje z kolei **bezpośrednią informację o skuteczności swoich działań** i poczucie sensu pracy opartej na realnym wpływie na proces uczenia się.

Co ważne, scenariusz oddolny bardzo często staje się **początkiem budowania sojuszy**. Widoczne efekty pracy, konkretne przykłady z lekcji i spokojne rozmowy z innymi nauczycielami sprawiają, że pojedyncza ścieżka zaczyna przyciągać kolejnych uczestników. W ten sposób indywidualna decyzja jednego nauczyciela może stać się impulsem do scenariusza strategicznego, a z czasem – do zmiany systemowej.

**Każda droga zaczyna się od pierwszego kroku.  
Czasem wystarczy jeden przewodnik,  
by inni zdecydowali się dołączyć.**

## Pięć pierwszych kroków w ocenianiu kształtującym

### 1. ZACZNIJ OD JASNYCH CELÓW I KRYTERIÓW SUKCESU

Na początku każdej lekcji (lub cyklu lekcji) określ **cel w języku zrozumiałym dla ucznia** oraz kilka prostych kryteriów sukcesu. To one staną się wspólną mapą dla wszystkich uczestników procesu.

- **Rozmowa z uczniami:** „Dziś sprawdzimy, dokąd idziemy i po czym poznamy, że jesteśmy na dobrej drodze.”
- **Rozmowa z rodzicami:** „Zamiast skupiać się na stopniu, będziemy rozmawiać o tym, czego dziecko się uczy i jak robi postępy.”
- **Rozmowa z dyрекcją:** „Pracuję w oparciu o jawne wymagania edukacyjne i informację zwrotną, zgodnie z zapisami prawa.”

### 2. WPROWADŹ INFORMACJĘ ZWROTNA ZAMIAST (LUB OBOK) STOPNIA

Zacznij udzielać **krótkiej, konkretnej informacji zwrotnej** odnoszącej się do kryteriów sukcesu: co już jest opanowane, co wymaga pracy i jaki może być kolejny krok.

- **Rozmowa z uczniami:** „Nie chodzi o to, co jest złe, ale co już działa i co możesz zrobić dalej.”

- **Rozmowa z rodzicami:** „Informacja zwrotna daje dziecku wskazówki do rozwoju, a nie tylko ocenę końcową.”

- **Rozmowa z dyрекcją:** „To ocenianie bieżące, które wspiera uczenie się, a klasyfikacja pozostaje podsumowaniem.”

### 3. ZMIENŲ SPOSÓB MÓWIENIA O BŁĘDZIE

Traktuj błąd jako **naturalny element procesu uczenia się**, a nie sygnał porażki. Pokazuj uczniom, że błąd jest informacją – wskazuje miejsce, w którym warto się zatrzymać.

- **Rozmowa z uczniami:** „Błąd mówi nam, gdzie jesteśmy na drodze, nie że z niej spadliśmy.”
- **Rozmowa z rodzicami:** „Błędy są częścią uczenia się – pomagają zrozumieć, co dziecko już potrafi, a nad czym jeszcze pracuje.”
- **Rozmowa z dyрекcją:** „Takie podejście obniża lęk i zwiększa zaangażowanie uczniów.”

### 4. WŁĄCZ UCZNIÓW W SAMOCENĘ I REFLEKSJĘ

Zachęcaj uczniów do **oceny własnej pracy w odniesieniu do kryteriów**. Może to być krótka refleksja, zaznaczenie etapu drogi lub odpowiedź na pytanie: „Co już umiem?”.

- **Rozmowa z uczniami:** „To Ty najlepiej wiesz, na którym etapie drogi jesteś.”
- **Rozmowa z rodzicami:** „Uczymy dzieci odpowiedzialności za własne uczenie się.”
- **Rozmowa z dyrekcją:** „To element kształtowania samodzielności i kompetencji uczenia się.”

## 5. KOMUNIKUJ ZMIANĘ JASNO I SPOKOJNIE

Nie wprowadzaj zmian „po cichu”. Wyjaśnij, **dlaczego zmieniasz sposób oceniania** i jakie są z tego korzyści dla uczniów.

- **Rozmowa z uczniami:** „To nie rezygnacja z wymagań, ale inny sposób, by je osiągnąć.”
- **Rozmowa z rodzicami:** „Celem jest lepsze wsparcie rozwoju dziecka, a nie obniżenie poprzeczki.”
- **Rozmowa z dyrekcją:** „Działania są zgodne z prawem i mogą być pilotażem do szerszej zmiany.”

**Nie trzeba zmieniać wszystkiego naraz.  
Wystarczy zacząć świadomie – od jednego kroku.**

### Od jednego kroku do wspólnej drogi

Wdrażanie oceniania kształtującego bardzo często **zaczyna się od jednej osoby** – nauczyciela, który decyduje się pracować inaczej, uważniej i bardziej świadomie. To pierwszy krok na szlaku, który nie wymaga zgody całej społeczności ani gotowego planu na kilka lat. Wystarczy decyzja, by zacząć od tego, na co ma się realny wpływ: własnej praktyki dydaktycznej.

Z czasem pojedyncze działania przestają być niewidoczne. Uczniowie zaczynają lepiej rozumieć cele lekcji, spokojniej reagować na błędy i chętniej

podejmować wysiłek. Rodzice zauważają zmianę języka rozmowy o nauce. Inni nauczyciele dopytują o stosowane rozwiązania. W ten sposób **oddolna inicjatywa zaczyna przyciągać sojuszników**.

To moment przejścia od scenariusza oddolnego do strategicznego – gdy kilku nauczycieli decyduje się iść tą drogą razem, ustala wspólne zasady, korzysta z tych samych narzędzi i języka. Innowacja „**Szlakiem postępów**” wspiera ten etap, oferując ramy, materiały i narzędzie monitorujące, które pomagają uporządkować doświadczenia i nadać im wspólny kierunek.

Jeśli zmiana okazuje się spójna, czytelna i przynosi realne korzyści, naturalnym kolejnym krokiem staje się **wdrożenie systemowe**. To wtedy ocenianie kształtujące przestaje być „inicjatywą wybranych”,

a staje się standardem pracy całej szkoły – zapisanym w dokumentach, wspólnym dla wszystkich przedmiotów i zrozumiałym dla uczniów oraz rodziców.

**Każda zmiana systemowa zaczyna się od jednego kroku. Szkoła rusza w drogę wtedy, gdy kolejne osoby decydują się iść razem.**

### **Ocenianie kształtujące jako innowacja pedagogiczna – bezpieczny sposób rozpoczęcia drogi**

Jednym z możliwych i często najbezpieczniejszych sposobów wprowadzania oceniania kształtującego w szkole jest **realizacja go w formie innowacji pedagogicznej**. Takie rozwiązanie pozwala potraktować zmianę jako proces rozwojowy – zaplanowany, monitorowany i dostosowany do realnych możliwości szkoły – bez konieczności natychmiastowego obejmowania nim całej społeczności szkolnej.

W kontekście opisanych wcześniej trzech ścieżek wdrażania, innowacja pedagogiczna może stać się:

- punktem startowym dla **scenariusza oddolnego**,
- narzędziem porządkującym działania w scenariuszu strategicznym,

- etapem przygotowującym szkołę do **zmiany systemowej**.

Pozwala ona rozpocząć drogę w sposób **formalnie uporządkowany**, a jednocześnie elastyczny. Szkoła może wybrać zakres działań, grupę uczniów, czas trwania oraz narzędzia, które będą testowane, a następnie – w oparciu o zebrane doświadczenia – podejmować decyzje o dalszych krokach.

W projekcie „**Szlakiem postępów**” innowacja pedagogiczna pełni rolę **mapy próbnej** – pozwala sprawdzić, jak ocenianie kształtujące funkcjonuje w konkretnym kontekście szkoły, z danym zespołem i uczniami. Dzięki temu zmiana nie jest narzucona odgórnie ani wdrażana „w ciemno”, lecz oparta na realnych obserwacjach i refleksji.

Ważne jest także to, że realizacja oceniania kształtującego w formie innowacji:

- daje przestrzeń na **eksperymentowanie i uczenie się na błędach**,
- umożliwia **stopniowe budowanie wspólnego języka oceniania**,
- wspiera komunikację z rodzicami i uczniami, którzy są informowani, że szkoła świadomie testuje nowe rozwiązania.

Niezależnie od tego, czy innowacja obejmuje jedną klasę, kilka oddziałów czy wybrany zespół nauczycieli, jej sens pozostaje ten sam – **stworzyć warunki, w których ocenianie wspiera uczenie się, a nie tylko je rozlicza**. To podejście dobrze wpisuje się w założenie projektu „Szlakiem postępów”, zgodnie z którym zmiana powinna uwzględniać tempo, gotowość i możliwości ludzi, którzy ją realizują.

**Innowacja pedagogiczna nie jest skrótem na szlaku.  
Jest świadomym wyborem bezpiecznej trasy na początek drogi.**

W **załączniku** do niniejszego poradnika znajduje się **przykładowy opis innowacji pedagogicznej**, który może stanowić punkt wyjścia do przygotowania własnego projektu w szkole – zgodnie z jej potrzebami, zasobami i wybranym scenariuszem wdrażania oceniania kształtującego.

### **Wspólny język na szlaku zmiany – o roli komunikacji**

Bez względu na to, czy szkoła decyduje się na scenariusz oddolny, strategiczny czy systemowy, jedno pozostaje niezmiennie: **bez przejrzystej, empatycznej komunikacji trudno o trwałą zmianę**. Ocenianie kształtujące nie jest wyłącznie zestawem narzędzi i procedur – to zmiana sposobu myślenia o uczeniu się, odpowiedzialności

i relacjach. A każda zmiana tego rodzaju wymaga rozmowy opartej na wzajemnym zrozumieniu.

Na edukacyjnym szlaku spotykają się różne perspektywy: nauczycieli, uczniów, rodziców i dyrekcji. Każda z tych grup może mieć inne doświadczenia, obawy i oczekiwania. Jeśli nie zostaną one nazwane i wysłuchane, łatwo o nieporozumienia, opór lub poczucie bycia pominiętym. Dlatego kluczowe staje się świadome budowanie **wspólnego języka zmiany**.

## Porozumienie bez Przemocy jako wsparcie procesu

Pomocnym narzędziem w tym procesie są elementy **Porozumienia bez Przemocy (NVC)**, opracowanego przez Marshalla B. Rosenberga. Jego założenia można z powodzeniem przenieść na grunt szkolny – zarówno w rozmowach dorosłych między sobą, jak i w komunikacji z uczniami.

W praktyce oznacza to zwracanie uwagi na cztery kluczowe elementy komunikatu:

- **obserwację** – mówienie o faktach, bez ocen i interpretacji („Zauważam, że uczniowie często pytają o stopnie...”),
- **uczucia** – nazywanie emocji, które towarzyszą sytuacji („Czuję niepokój, gdy pojawia się niezrozumienie...”),
- **potrzeby** – wskazywanie tego, co jest dla nas ważne („Zależy mi na jasności i poczuciu bezpieczeństwa uczniów...”),
- **prośby** – formułowanie konkretnych, możliwych do spełnienia oczekiwań („Chciałabym wyjaśnić, jak działa informacja zwrotna...”).

Taki sposób komunikacji sprzyja budowaniu zaufania i redukuje napięcie, które często towarzyszy zmianom w szkole. Zamiast konfrontacji pojawia się dialog, a zamiast obrony – gotowość do wysłuchania drugiej strony.

## Komunikacja jako fundament wdrażania OK

W kontekście oceniania kształtującego przejrzysta komunikacja oznacza m.in.:

- jasne tłumaczenie **celów i sensu zmiany**
- nazywanie obaw i wątpliwości bez ich bagatelizowania,
- unikanie języka ocen i etykiet („opór”, „brak chęci”),
- zapraszanie do współodpowiedzialności zamiast narzucania rozwiązań.

W innowacji **„Szlakiem postępów”** komunikacja jest traktowana jako element procesu – równie ważny jak narzędzia czy dokumenty. To dzięki niej możliwe jest stopniowe budowanie porozumienia między uczestnikami i wspólne nadawanie sensu podejmowanym działaniom.

**Zmiana nie zaczyna się od dokumentów.  
Zaczyna się od rozmowy, w której wszyscy czują się usłyszani.**

## Komunikaty a nasze emocje

Zmiana myślenia zaczyna się od zmiany w języku, którym się posługujemy. Często to, co mówimy do innych, nie jest jedynie przekazem faktów, lecz również odbiciem naszych emocji. W sytuacjach, w których czujemy niepewność lub niepokój, nasze wypowiedzi mogą być nacechowane obawą, krytyką lub frustracją – nawet jeśli nie mamy zamiaru nikogo atakować.

Nie jest zatem niczym niezwykłym, że w kontekście nowości, jaką jest zmiana systemu oceniania w szkole, pojawią się komunikaty, które mogą wywoływać negatywne emocje u odbiorców. Mogą przybierać formę np. wątpliwości: „Nie wiem, czy to się sprawdzi”, lub obaw: „Obawiam się, że będzie trudniej”.

Umiejętność przekształcania takich wypowiedzi jest kluczowa. Zamiast formułować je w sposób, który może zostać odebrany jako krytyka lub atak, warto przekazywać informacje w neutralny, otwarty sposób.

Przykładowe komunikaty NVC w szkole

### 1. Komunikaty do nauczycieli (rada pedagogiczna, zespoły)

#### Zamiast:

„Niektórzy nauczyciele nie chcą zmian i blokują wdrażanie oceniania kształtującego.”

#### W duchu NVC:

„Zauważamy, że część zespołu ma pytania i wątpliwości dotyczące oceniania kształtującego. Czujemy niepewność, bo zależy nam na spójności działań w szkole. Potrzebujemy czasu na rozmowę i wzajemne zrozumienie. Czy możemy zaplanować spotkanie, na którym wspólnie przyjrzymy się tym obawom?”

### 2. Komunikaty do rodziców (zebrania, pisma, e-dziennik)

#### Zamiast:

„Szkoła wprowadza ocenianie kształtujące, prosimy się dostosować.”

#### W duchu NVC:

„Zauważamy, że wielu rodziców pyta o sposób oceniania i rolę stopni. Zależy nam, aby informacje o postępach uczniów były dla Państwa czytelne i pomocne. Dlatego wprowadzamy elementy oceniania kształtującego, które pokazują proces uczenia się dziecka. Zapraszamy do rozmowy i zadawania pytań.”

### 3. Komunikaty do uczniów (lekcje, wychowawcze)

**Zamiast:** „Nie będzie ocen, więc musicie się bardziej starać.”

**W duchu NVC:** „Zauważyłam, że oceny często wywołują stres. Zależy mi, żebyście wiedzieli, czego się uczycie i jak możecie robić postępy. Dlatego będziemy częściej rozmawiać o tym, co już potraficie i co jest kolejnym krokiem. Czy spróbujemy tak pracować przez kilka tygodni?”

#### 4. **Komunikaty w sytuacji oporu lub niepokoju**

**Zamiast:**

„To nowy system, trzeba się do niego przyzwyczaić.”

**W duchu NVC:**

„Słyszymy, że zmiana budzi niepokój i pytania. To dla nas ważna informacja. Zależy nam, aby każdy rozumiał, po co wprowadzamy ocenianie kształtujące i jak będzie ono funkcjonować w praktyce. Proponujemy wrócić do tego tematu na kolejnym spotkaniu i odpowiedzieć na wszystkie wątpliwości.”

#### 5. **Komunikaty podsumowujące proces zmiany**

**Zamiast:**

„Zmieniliśmy ocenianie i to działa.”

**W duchu NVC:**

„Zauważamy, że uczniowie częściej pytają o cele i rzadziej boją się popełniać błędy. To dla nas ważny sygnał, że kierunek zmiany jest wspierający. Chcemy dalej przyglądać się temu procesowi i wspólnie decydować o kolejnych krokach.”

Takie przekształcenie pozwala:

- zachować własną troskę lub wątpliwość,
- nie wywoływać defensywnej reakcji u rozmówcy,
- skupić się na wspólnym poszukiwaniu rozwiązań.

Świadome formułowanie komunikatów to krok ku spokojniejszej i bardziej konstruktywnej wymianie informacji, szczególnie w sytuacjach zmian i niepewności.

### **Przykładowe komunikaty do e-dziennika (język wspierający)**

#### 1. **Informacja do rodziców – początek zmiany**

„W naszej pracy dydaktycznej coraz większy nacisk kładziemy na ocenianie kształtujące, które pozwala uczniom lepiej rozumieć cele nauki i własne postępy. Oznacza to częstsze informacje zwrotne odnoszące się do kryteriów sukcesu oraz rozmowy o kolejnych krokach w uczeniu się. Stopnie pozostają elementem klasyfikacji, natomiast w codziennej pracy skupiamy się na wspieraniu procesu.”

## 2. Komentarz do pracy ucznia

„W odniesieniu do ustalonych kryteriów:

- poprawnie zastosowałaś \_\_\_\_ .
- Kolejnym krokiem będzie dopracowanie \_\_\_\_.
- Zwróć uwagę na \_\_\_\_ – to pomoże Ci zrobić następny krok na drodze uczenia się.”

## 3. Komunikat uspokajający

- „Rozumiemy, że zmiana sposobu oceniania może budzić pytania.
- Jesteśmy otwarci na rozmowę i wyjaśnienia –
- Zależy nam, aby informacje o postępach uczniów były dla Państwa czytelne i pomocne.”

## 4. Podsumowanie etapu pracy

- „Na tym etapie uczniowie pracują nad \_\_\_\_\_ .
- Obserwujemy stopniowe postępy, które są zapisywane w formie informacji zwrotnej.
- Dziękujemy za wspieranie dzieci w spokojnym rozmowach o tym, czego się uczą.”

**Na co zwrócić uwagę, by komunikacja była skuteczna i przejrzysta?**

### ● ODDZIELAJ FAKTY OD OCEN

Mów o tym, co obserwujesz, a nie o intencjach czy postawach innych.

### ● NAZYWAJ EMOCJE I POTRZEBY

Pokazuje to, że komunikat nie jest atakiem, lecz zaproszeniem do dialogu.

### ● FORMUŁUJ KONKRETNE PROŚBY

Unikaj ogólników – jasno mów, czego oczekujesz i w jakiej formie.

### ● STOSUJ SPÓJNY JĘZYK W CAŁEJ SZKOLE

Te same pojęcia (cele, kryteria, informacja zwrotna) zwiększają poczucie bezpieczeństwa.

### ● ZOSTAW PRZESTRZEŃ NA PYTANIA I WĄTPLIWOŚCI

Zmiana bez dialogu budzi opór – rozmowa go oswaja.

## ROZDZIAŁ 4.

### Praktyczne narzędzia i metody wspierające ocenianie kształtujące

Dotychczasowe rozdziały prowadziły nas przez sens, założenia i możliwe drogi wdrażania oceniania kształtującego. Pokazywały, **dlaczego warto ruszyć w drogę**, jak budować wspólny język i jak różnymi ścieżkami można dojść do zmiany. W tym rozdziale zatrzymujemy się na chwilę, by przyjrzeć się **narzędziom i metodom**, które pomagają tę drogę realnie przejść – krok po kroku, w codziennej pracy szkolnej.

Ocenianie kształtujące nie wydarza się samo. Wymaga świadomych decyzji dydaktycznych oraz rozwiązań, które **porządkują proces uczenia się**, czynią go widocznym i zrozumiałym dla ucznia, nauczyciela i rodzica. Praktyczne narzędzia nie są tu dodatkiem ani „nową biurokracją” – pełnią rolę **mapy, drogowskazów i punktów orientacyjnych**, dzięki którym łatwiej zachować kierunek.

Ważne jest jednak jedno zastrzeżenie: **narzędzia nie są celem samym w sobie**. Ich zadaniem jest wspierać relację uczenia się, a nie ją zastępować. Dlatego każde z opisanych dalej rozwiązań można wdrażać elastycznie – w zależności od wieku uczniów, specyfiki przedmiotu oraz przyjętego scenariusza wdrażania (oddolnego, strategicznego lub systemowego).

W innowacji „**Szlakiem postępów**” narzędzia zostały zaprojektowane tak, by:

- wspierać pracę w oparciu o **cele i kryteria sukcesu**,
- umożliwiać monitorowanie postępu w czasie, a nie jedynie ocenę końcową,
- ułatwiać komunikację między nauczycielem, uczniem i rodzicem,
- wzmacniać poczucie sprawczości ucznia i sens pracy nauczyciela.

W kolejnych podrozdziałach przyjrzymy się m. n.:

- **narzędziom** do formułowania i wizualizacji celów oraz kryteriów sukcesu,
- **metodom** udzielania informacji zwrotnej,
- **prostym sposobom** monitorowania postępu ucznia,
- **technikom** wspierającym samoocenę i refleksję,

- **rozwiązaniom**, które pomagają traktować błąd jako element drogi, a nie jej koniec.

Każde z narzędzi zostanie opisane w sposób **praktyczny i możliwy do zastosowania od razu** – z uwzględnieniem przykładów, wariantów użycia oraz wskazówek, na co zwrócić uwagę, by narzędzie rzeczywiście wspierało uczenie się.

**Dobra mapa nie prowadzi za nas.  
Pomaga iść świadomie – nawet wtedy, gdy trzeba zmienić trasę.**

Ten rozdział jest zaproszeniem do wyboru takich narzędzi, które najlepiej pasują do Twojej drogi i do Twoich uczniów. Nie wszystko naraz, nie według jednego wzorca – lecz z uważnością na sens i relację, które są sercem oceniania kształtującego.

### **Przykładowe narzędzia wspierające ocenianie kształtujące**

Ocenianie kształtujące nie opiera się na jednym narzędziu ani jednej metodzie. To raczej **zestaw rozwiązań**, które – sto-

sowane konsekwentnie – pomagają uczynić proces uczenia się widocznym, zrozumiałym i możliwym do monitorowania. Poniżej przedstawiono narzędzia, które sprawdzają się w różnych etapach edukacyjnych i mogą być wdrażane zarówno oddolnie, jak i systemowo.

## 1. WYMAGANIA W JĘZYKU UCZNIA

Jednym z podstawowych narzędzi oceny kształtującego jest **jasno sformułowany cel lekcji**, zapisany w sposób zrozumiały dla ucznia. Cel odpowiada na kluczowe pytanie: **po co się tego uczy my?** – i tym samym nadaje sens podejmowanemu wysiłkowi. Dzięki niemu uczeń wie, w jakim kierunku zmierza i czego może się spodziewać po podejmowanych działaniach.

### ▶ CEL NARZĘDZIA

Uświadomienie sensu uczenia się oraz wyznaczenie kierunku działań.

### ▶ KIEDY STOSOWAĆ

Na początku lekcji – jako wprowadzenie i zapowiedź drogi, oraz w jej podsumowaniu – jako punkt odniesienia do refleksji nad postępem.

### ▶ W PRAKTYCE

Dobrze sformułowany cel:

- jest **widoczny** (na tablicy, slajdzie, w zeszyte lub w narzędziu cyfrowym),
- **odnosi się** do konkretnej umiejętności lub zakresu wiedzy,
- **staje się** podstawą do rozmowy o tym, co już się udało, **a co wymaga dalszej pracy**.

### ▶ PRZYKŁAD Z LEKCJI

JĘZYK POLSKI, KLASA 5

**Dziś nauczę się rozpoznawać argumenty w tekście i sprawdzać, czy są przekonujące.**

Na zakończenie lekcji uczniowie wracają do zapisanego celu i zaznaczają, na jakim etapie są – np. czy potrafią już wskazać argumenty, czy potrzebują jeszcze ćwiczeń lub wsparcia.

### ▶ DOSTOSOWANIE DO ETAPU EDUKACYJNEGO

- **edukacja wczesnoszkolna** – cele formułowane prostymi zdaniami, często wspierane piktogramami lub ilustracjami,
- **klasy 4–8** – cele zapisywane wspólnie z uczniami, coraz częściej w języku umiejętności,
- **szkoła ponadpodstawowa** – cele odnoszące się do kompetencji, strategii uczenia się i samodzielnej pracy.

### ▶ ROLA NA EDUKACYJNYM SZLAKU

Cel lekcji działa jak **znak informacyjny na początku drogi** – pozwala uczniowi wiedzieć, dokąd zmierza, i pomaga sprawdzić, jak daleko udało się dojść. Dzięki temu uczenie się przestaje być serią oderwanych działań, a staje się świadomą, zaplanowaną podróżą.

## 2. KRYTERIA SUKCESU – DROGOWSKAZY NA SZLAKU UCZENIA SIĘ

Kryteria sukcesu, czyli jasna odpowiedź na pytanie **po czym poznamy, że cel został osiągnięty**, należą do najważniejszych narzędzi oceniania kształtującego. To one sprawiają, że wymagania edukacyjne przestają być ukryte i niejednoznaczne, a stają się **wspólną mapą** dla ucznia, nauczyciela i rodzica.

Dzięki kryteriom uczeń wie, na co zwrócić uwagę w swojej pracy, nauczyciel zyskuje czytelny punkt odniesienia do informacji zwrotnej, a rodzic otrzymuje zrozumiałą język rozmowy o postępach – bez sprowadzania ich wyłącznie do stopnia.

### ▶ CEL NARZĘDZIA

Uczynienie wymagań edukacyjnych jawnymi, zrozumiałymi i możliwymi do sprawdzenia przez ucznia.

### ▶ KIEDY STOSOWAĆ

Przed rozpoczęciem zadania – aby określić kierunek działań, w trakcie pracy – jako wsparcie w samodzielnej kontroli postępów, oraz przy informacji zwrotnej – jako punkt odniesienia do rozmowy o jakości wykonania zadania.

### ▶ W PRAKTYCE

Dobrze sformułowane kryteria sukcesu:

- są zapisane **prostym, uczniowskim językiem**,
- **odnoszą się** do jakości pracy i umiejętności, a nie do liczby błędów,

- **mogą być** tworzone wspólnie z uczniami, co zwiększa ich zrozumienie i akceptację.

### ▶ PRZYKŁAD Z LEKCJI

HISTORIA, KLASA 7 – WYPOWIEDŹ PISEMNA

**Udało mi się, jeśli:** – odwołam się do co najmniej dwóch faktów historycznych, – zachowam logiczną kolejność wydarzeń, – użyję pojęć poznanych na lekcji.

Tak sformułowane kryteria pozwalają uczniowi samodzielnie sprawdzić swoją pracę jeszcze przed jej oddaniem, a nauczycielowi – udzielić informacji zwrotnej precyzyjnie odnoszącej się do konkretnych elementów.

### ▶ DOSTOSOWANIE DO ETAPU EDUKACYJNEGO

- **klasy 1–3** – kryteria w formie obrazków, symboli lub krótkich, prostych punktów,
- **klasy 4–8** – lista kryteriów tworzona wspólnie z uczniami i zapisywana w zeszytach lub na tablicy,
- **szkoła ponadpodstawowa** – kryteria powiązane z wymaganiami edukacyjnymi i egzaminacyjnymi, formułowane w języku kompetencji.

### ► ROLA NA EDUKACYJNYM SZLAKU

Kryteria sukcesu pełnią rolę **drogowskazów** – pomagają sprawdzić, czy idziemy w dobrym kierunku, oraz podpowiadają,

co zrobić, gdy zbaczamy z trasy. Dzięki nim uczeń nie błądzi w domysłach, lecz uczy się świadomie poruszać po własnej drodze uczenia się.

## 3. INFORMACJA ZWROTNA OPARTA NA KRYTERIACH

Informacja zwrotna jest jednym z kluczowych narzędzi oceniania kształtującego. W codziennej praktyce szkolnej **zastępuje lub uzupełnia stopień**, przenosząc uwagę z podsumowania na rozwój. Jej celem nie jest ocenienie ucznia, lecz **wskazanie dalszych kroków w uczeniu się**.

Dobrze sformułowana informacja zwrotna pomaga uczniowi zrozumieć, co już potrafi, a nad czym warto jeszcze popracować. Dzięki temu uczenie się staje się procesem, a nie jednorazowym „sprawdzeniem”.

### ► CEL NARZĘDZIA

Wskazanie kolejnych kroków w uczeniu się zamiast podsumowania pracy w postaci stopnia.

### ► KIEDY STOSOWAĆ

Po wykonaniu zadania, pracy pisemnej, prezentacji, projektu lub innej aktywności wymagającej informacji o jakości wykonania.

### ► W PRAKTYCE

Skuteczna informacja zwrotna:

- **odnosi się bezpośrednio do kryteriów sukcesu,**
- **wskazuje**, co zostało już opanowane,
- **pokazuje**, co wymaga dalszej pracy,
- **zawiera** jasną wskazówkę typu „**co dalej**”, możliwą do zastosowania przez ucznia.

Taka struktura sprawia, że uczeń nie musi domyślać się znaczenia komentarza nauczyciela – wie, jak może wykorzystać go w dalszym uczeniu się.

### ► PRZYKŁAD Z LEKCJI

MATEMATYKA, KLASA 6

Odniosłeś się do wszystkich kryteriów dotyczących sposobu rozwiązania zadania. Kolejnym krokiem jest zapisanie obliczeń w bardziej czytelny sposób – zwróć uwagę na oznaczanie jednostek.

Komentarz odnosi się do ustalonych wcześniej kryteriów, wskazuje mocną stronę pracy i precyzyjnie określa kierunek dalszego działania.

#### ▶ DOSTOSOWANIE DO ETAPU EDUKACYJNEGO

- **młodsze klasy** – krótka, ustna informacja zwrotna formułowana bezpośrednio po zadaniu,
- **klasy 4–8** – informacja ustna lub pisemna, jasno odnosząca się do kryteriów sukcesu,

- szkoła ponadpodstawowa – rozbudowana informacja zwrotna, często uzupełniona elementem **autorefleksji ucznia**.

#### ▶ ROLA NA EDUKACYJNYM SZLAKU

Informacja zwrotna pełni rolę **rozmowy przy mapie** – pozwala zatrzymać się, sprawdzić, gdzie jesteśmy, i zaplanować kolejny etap drogi. Nie kończy wędrówki, lecz pomaga iść dalej w świadomy sposób.

## 4. NARZĘDZIA MONITOROWANIA POSTĘPU

W ocenianiu kształtującym kluczowe znaczenie ma **śledzenie procesu uczenia się w czasie**, a nie wyłącznie ocena efektu końcowego. Monitorowanie pozwala zobaczyć naukę jako drogę składającą się z kolejnych etapów, prób i powrotów, a nie jednorazowy sprawdzian umiejętności.

Może ono przyjmować różne formy – od prostych kart, skal i checklist, przez tabele czy wykresy, aż po bardziej rozbudowane rozwiązania cyfrowe. Przykładem takiego podejścia jest **narzędzie monitorujące rozwijane w ramach innowacji „Szlakiem postępów”**, które porządkuje proces uczenia się i czyni go widocznym zarówno dla ucznia, nauczyciela, jak i rodzica.

#### ▶ CEL NARZĘDZIA

Śledzenie procesu uczenia się w czasie oraz wzmacnianie odpowiedzialności ucznia za własny rozwój.

#### ▶ KIEDY STOSOWAĆ

W trakcie realizacji działu, projektu lub dłuższego zadania wymagającego pracy rozłożonej w czasie.

#### ▶ W PRAKTYCE

Monitorowanie postępu pozwala:

- zobaczyć rozwój jako **sekwencję kolejnych kroków**,
- wracać do wcześniejszych etapów **bez poczucia porażki**,

- **podejmować decyzje** dydaktyczne w oparciu o rzeczywiste **obserwacje**, a nie intuicję.

Dzięki temu uczeń uczy się refleksji nad własnym uczeniem się, a nauczyciel może elastycznie dostosowywać metody, tempo i formy pracy.

### ▶ PRZYKŁAD Z LEKCJI

BIOLOGIA, KLASA 8

Uczeń zaznacza w narzędziu monitorującym, które umiejętności już opanował (np. „rozpoznaję funkcje układów narządów”), a które są jeszcze w trakcie rozwijania. Na tej podstawie planuje dalszą pracę, a nauczyciel może zaproponować dodatkowe wsparcie lub zadania pogłębiające.

### ▶ DOSTOSOWANIE DO ETAPU EDUKACYJNEGO

- **klasy 1–3** – proste skale oparte na kolorach, symbolach lub piktogramach,
- **klasy 4–8** – tabele, checklisty, ścieżki postępu lub mapy umiejętności,
- **szkoła ponadpodstawowa** – portfolio, karty kompetencji, narzędzia autorefleksji.

### ▶ ROLA NA EDUKACYJNYM SZLAKU

Monitorowanie postępu pełni rolę **mapy z zaznaczoną trasą** – pokazuje, skąd wyruszyliśmy, gdzie jesteśmy i jak daleko już doszliśmy. Dzięki niej uczeń widzi sens wysiłku, a droga uczenia się staje się czytelna i możliwa do zaplanowania.

## 5. SAMOOCENA I REFLEKSJA UCZNIA – MOMENT ZATRZYMANIA SIĘ NA SZLAKU

Ocenianie kształtujące zakłada **aktywny udział ucznia w procesie oceniania**. Samoocena jest jednym z kluczowych narzędzi, które uczą odpowiedzialności za własną naukę i stopniowo wprowadzają ucznia w rolę świadomego uczestnika procesu uczenia się.

Może przyjmować różne formy – od prostych skal i symboli, przez pytania refleksyjne, aż po dzienniki uczenia się. Niezależnie od formy, jej celem jest

zatrzymanie się i świadome przyjrzenie się temu, co już zostało osiągnięte oraz co wymaga dalszej pracy.

### ▶ CEL NARZĘDZIA

Budowanie refleksyjności ucznia oraz współodpowiedzialności za proces uczenia się.

### ▶ KIEDY STOSOWAĆ

Na zakończenie lekcji, działu lub projektu – jako element podsumowania i planowania kolejnych kroków.

## ► W PRAKTYCE

Samoocena pomaga uczniowi odpowiedzieć na pytania:

- **Co już potrafię?**
- **Co było** dla mnie trudne?
- Jaki jest mój **kolejny krok?**

Regularne stosowanie takich pytań wspiera rozwój umiejętności uczenia się i wzmacnia poczucie sprawczości.

## ► PRZYKŁAD Z LEKCJI

JĘZYK OBCY, KLASA 4

Uczeń zaznacza jedną z opcji:

Dziś potrafię powiedzieć, co lubię robić:

tak

jeszcze ćwiczę

potrzebuję pomocy

Taka forma samooceny jest szybka, zrozumiała i daje nauczycielowi cenną informację zwrotną o potrzebach uczniów.

## ► DOSTOSOWANIE DO ETAPU EDUKACYJNEGO

- **edukacja wczesnoszkolna** – proste pytania, symbole, kolory lub piktogramy,
- **klasy 4–8** – skale, checklisty i pytania refleksyjne,
- **szkoła ponadpodstawowa** – dziennik uczenia się, refleksja pisemna, elementy portfolio.

## ► ROLA NA EDUKACYJNYM SZLAKU

Samoocena to **chwila zatrzymania się przy mapie** – pozwala sprawdzić, gdzie jestem, co już przeszedłem i w jakim kierunku chcę iść dalej. Dzięki niej uczeń uczy się świadomie planować własną drogę uczenia się.

## 6. PRACA Z BŁĘDEM JAKO NARZĘDZIE UCZENIA SIĘ

W ocenianiu kształtującym błąd nie jest traktowany jako coś, co należy jedynie „poprawić na czerwono”, lecz jako **cenne źródło informacji o sposobie myślenia ucznia**. To właśnie analiza błędów pozwala zrozumieć, gdzie pojawiła się trudność i jakie strategie uczenia się wymagają wzmocnienia lub zmiany.

Zamiast koncentrować się na wskazywaniu nieprawidłowości, nauczyciel wykorzystuje błąd jako punkt wyjścia do rozmowy o procesie, strategiach i możliwych rozwiązaniach. Pomocne są tu zadania poprawkowe, analiza przykładów oraz wspólne omawianie różnych sposobów dochodzenia do odpowiedzi.

▶ **CEL NARZĘDZIA**

Wykorzystanie błędu jako źródła informacji o procesie uczenia się oraz impulsu do dalszego rozwoju.

▶ **KIEDY STOSOWAĆ**

Po sprawdzianach, kartkówkach, zadaniach problemowych i innych formach sprawdzania wiedzy, które ujawniają sposób myślenia ucznia.

▶ **W PRAKTYCE**

Praca z błędem:

- skupia się na **zrozumieniu przyczyny**, a nie na samym wskazaniu pomyłki,
- odnosi się do kryteriów sukcesu,
- prowadzi do zaplanowania **kolejnego kroku w uczeniu się**.

▶ **PRZYKŁAD Z LEKCJI**

FIZYKA, SZKOŁA  
PONADPODSTAWOWA

Uczeń poprawia wybrane zadania, korzystając z ustalonych wcześniej kryteriów oraz wskazówek nauczyciela. Zamiast przepisywać poprawne rozwiązanie, ana-

lizuje własną strategię, wskazuje moment, w którym pojawiła się trudność, i proponuje inne podejście do rozwiązania zadania.

▶ **DOSTOSOWANIE DO ETAPU EDUKACYJNEGO**

- **klasy młodsze** – wspólne, spokojne omawianie błędów na forum klasy,
- **klasy 4–8** – poprawa pracy z krótkim komentarzem i wskazówką „co dalej”,
- **szkoła ponadpodstawowa** – analiza strategii rozwiązania i refleksja nad procesem myślenia.

▶ **ROLA NA EDUKACYJNYM SZLAKU**

Błąd nie jest ślepą uliczką, lecz **znakiem ostrzegawczym na drodze** – sygnalizuje, że warto zwolnić, przyjrzeć się trasie i wybrać lepszy kierunek. Dzięki takiemu podejściu uczeń uczy się, że pomyłki są naturalnym elementem uczenia się, a nie dowodem braku kompetencji.

## 7. WIZUALIZACJA PROCESU – WIDOCZNA DROGA UCZENIA SIĘ

Proste elementy wizualne, takie jak tablice postępu, plakaty, osie czasu czy symbole drogi, pomagają uczniom zobaczyć uczenie się jako **proces rozłożony w czasie**, a nie jednorazowe wydarzenie. Dzięki nim to, co często bywa niewidoczne i trudne do uchwycenia, staje się konkretne i zrozumiałe.

W innowacji „Szlakiem postępów” wizualizacja pełni szczególną rolę – wspiera uczniów w orientowaniu się na własnej drodze uczenia się oraz ułatwia komunikację pomiędzy nauczycielem, uczniem i rodzicem.

### ▶ CEL NARZĘDZIA

Uczynienie postępu widocznym oraz wzmacnianie motywacji i poczucia sprawczości ucznia.

### ▶ KIEDY STOSOWAĆ

W trakcie dłuższych cykli pracy, takich jak realizacja działu, projektu lub zadania rozłożonego na etapy.

### ▶ W PRAKTYCE

Wizualizacja procesu:

- **wzmacnia poczucie sprawczości**, pokazując, że każdy krok ma znaczenie,
- **porządkuje działania**, pomagając śledzić etapy pracy,

- **ułatwia rozmowy** z rodzicami, którzy mogą zobaczyć nie tylko efekt, lecz także drogę do niego.

### ▶ PRZYKŁAD Z LEKCJI

PROJEKT INTERDYSCYPLINARNY,  
KLASA 7

Na tablicy klasowej widoczna jest „mapa drogi projektu” – z zaznaczonymi etapami, zadaniami oraz krótkimi refleksjami uczniów po każdym etapie. Mapa jest aktualizowana na bieżąco i staje się punktem odniesienia do rozmów o postępach.

### ▶ DOSTOSOWANIE DO ETAPU EDUKACYJNEGO

- **młodsze klasy** – plakaty, ilustracje, symbole i piktogramy,
- **starsze klasy** – osie czasu, mapy myśli, tablice postępu,
- **szkoła ponadpodstawowa** – cyfrowe portfolio, wizualne karty kompetencji.

### ▶ ROLA NA EDUKACYJNYM SZLAKU

Widoczna trasa daje uczniom **poczucie sensu i kierunku** – pozwala zobaczyć, skąd wyruszyli i jak daleko już zaszli. Dzięki temu uczenie się przestaje być abstrakcyjne, a staje się realną drogą, którą można śledzić, planować i modyfikować.

Ocenianie kształtujące to spójne podejście do nauczania i uczenia się, którego celem jest wspieranie rozwoju ucznia poprzez uczynienie procesu uczenia się widocznym, zrozumiałym i możliwym do świadomego kontrolowania. Nie koncentruje się ono na jednorazowej ocenie efektu, lecz na drodze prowadzącej do jego osiągnięcia. Dzięki temu uczenie się przestaje być zbiorem oderwanych działań, a staje się zaplanowanym procesem, w którym uczeń rozumie sens podejmowanego wysiłku.

W ocenianiu kształtującym kluczowe znaczenie ma jasność celów i oczekiwań, stałe towarzyszenie uczniowi informacją

zwrotną oraz możliwość obserwowania własnych postępów w czasie. Uczeń jest aktywnym uczestnikiem tego procesu – uczy się refleksji nad własną pracą, odpowiedzialności za rozwój oraz traktowania trudności i błędów jako naturalnych elementów uczenia się. Tak rozumiane ocenianie sprzyja budowaniu motywacji wewnętrznej, poczucia sprawczości i bezpieczeństwa, a jednocześnie wspiera nauczyciela w świadomym planowaniu i modyfikowaniu działań dydaktycznych.



**Narzędzia nie prowadzą za ucznia.  
Pomagają mu zobaczyć drogę, którą sam idzie.**

## ROZDZIAŁ 5.

### Jak utrzymać kurs? Sprawdzone praktyki i strategie

Rozpoczęcie drogi ku ocenianiu kształtującemu jest ważnym krokiem, ale to **utrzymanie kursu** decyduje o trwałości zmiany. W codzienności szkolnej łatwo wrócić do starych nawyków – pod presją czasu, programu, ocen końcowych czy oczekiwań otoczenia. Dlatego ocenianie kształtujące warto traktować nie jako jednorazowe wdrożenie, lecz jako **proces wymagający uważności, refleksji i wzajemnego wsparcia**.

#### 1. WRACAJ DO CELU – NIE TYLKO NA POCZĄTKU DROGI

Jednym z najczęstszych powodów „gubienia kursu” we wdrażaniu oceniania kształtującego jest stopniowe **oddalanie się od pierwotnego sensu zmiany**. W codziennym pośpiechu łatwo skupić się na narzędziach, procedurach czy dokumentach, zapominając o pytaniu fundamentalnym: po co to robimy? Tymczasem to właśnie

Na długim szlaku potrzebne są punkty orientacyjne, miejsca odpoczynku i możliwość korekty trasy. Ten rozdział poświęcony jest praktykom, które pomagają utrzymać kierunek nawet wtedy, gdy pojawiają się trudności, wątpliwości lub zmęczenie.

cel – rozumiany jako wsparcie procesu uczenia się ucznia – powinien nieustannie porządkować podejmowane działania.

Wracanie do celu nie jest jednorazowym aktem, ale **stałą praktyką**, obecną zarówno w pracy na lekcji, jak i w refleksji całej społeczności szkolnej. Kiedy cel jest przypomniany i nazywany, ocenianie

kształtujące przestaje być „dodatkiem” lub „projektem”, a staje się naturalnym elementem kultury pracy szkoły.

► **SPRAWDZONE PRAKTYKI:**

- **cykliczne przypominanie celów oceniania kształtującego** podczas spotkań zespołów przedmiotowych i rady pedagogicznej – nie jako formalny punkt programu, lecz jako krótką refleksję: co dziś działa, a co wymaga korekty,
- **odnoszenie się do celów w planach pracy, programach i dokumentacji szkolnej**, tak aby były one widoczne nie tylko w praktyce, lecz także w języku, którym szkoła opisuje swoje działania,
- rozmowy z uczniami i rodzicami o tym, w jaki sposób ocenianie wspiera uczenie się – wyjaśnianie sensu informacji zwrotnej, kryteriów sukcesu czy monitorowania postępu,

- powrót do celu po trudniejszych momentach (np. po sprawdzianach, zmianach organizacyjnych, napięciach) jako punktu odniesienia do dalszych decyzji.

Regularne wracanie do celu pozwala także **porządkować wątpliwości i opór**, które naturalnie pojawiają się w procesie zmiany. Zamiast pytać: czy to się opłaca?, szkoła zaczyna pytać: czy to nadal służy uczeniu się?

► **ROLA NA SZLAKU:**

**Cel jest jak kompas** – nie prowadzi za rękę i nie wskazuje gotowych rozwiązań, ale pomaga sprawdzić, czy obrany kierunek wciąż jest zgodny z wartościami, które były punktem wyjścia. Gdy kompas jest widoczny, nawet chwilowe zboczenie z trasy nie oznacza zagubienia – zawsze można wrócić na właściwy szlak.

## 2. MAŁE KROKI ZAMIAST WIELKICH REWOLUCJI

Trwała zmiana w kulturze oceniania rzadko dokonuje się gwałtownie. Doświadczenia szkół pracujących w duchu oceniania kształtującego pokazują, że **najlepiej utrzymują się te rozwiązania, które są wprowadzane spokojnie, konsekwentnie i z uważnością na możliwości zespołu**. Próba wdrożenia „wszystkiego naraz” często prowadzi do przeciążenia,

frustracji i poczucia, że zmiana jest zbyt trudna do udźwignięcia w codziennej pracy.

W innowacji „**Szlakiem postępów**” przyjęto założenie, że zmiana powinna przebiegać **etapami – jak kolejne odcinki drogi**, po których można się zatrzymać, sprawdzić kierunek i dopiero potem ruszyć dalej. Takie podejście pozwala nauczycielom, uczniom i rodzi-

com oswoić nowe praktyki, zrozumieć ich sens i stopniowo włączać je w codzienność szkolną.

#### ► **SPRAWDZONE PRAKTYKI:**

- **wybieranie jednego narzędzia na dany okres** (np. tylko cel lekcji i kryteria sukcesu w pierwszym semestrze, a informację zwrotną w kolejnym), zamiast jednoczesnego wdrażania wielu elementów,
- **testowanie rozwiązań w jednej klasie, jednym dziale lub projekcie**, co pozwala bezpiecznie sprawdzić ich skuteczność i zebrać doświadczenia,
- świadome przyzwoleństwo na niedoskonałość – traktowanie pierwszych prób jako etapu uczenia się, a nie ostatecznego sprawdzianu kompetencji nauczyciela czy szkoły,
- regularne zatrzymywanie się na refleksję, co działa, a co wymaga korekty, zanim podejmie się kolejne kroki.

Projekt „Szlakiem postępów” wspiera takie podejście, oferując **gotowe, modułowe rozwiązania**, które można wdrażać niezależnie od siebie lub łączyć w miarę rosnącej gotowości zespołu. Należą do nich m.in.:

- narzędzia do formułowania celów i kryteriów sukcesu,
- karty monitorowania postępu ucznia,
- wzory informacji zwrotnej opartej na kryteriach,
- materiały wspierające komunikację z rodzicami.

Dzięki temu szkoła nie musi projektować wszystkiego od podstaw – może **sięgać po sprawdzone rozwiązania i dopasowywać je do własnego kontekstu**, tempa pracy i potrzeb uczniów.

#### ► **ROLA NA SZLAKU:**

Małe kroki to **krótsze, bezpieczne odcinki trasy**, które pozwalają iść dalej bez utraty sił. Każdy z nich przybliża do celu, a jednocześnie daje przestrzeń na odpoczynek, refleksję i korektę kierunku. To właśnie taka droga sprzyja zmianie, która zostaje na dłużej.

### 3. ZESPÓŁ JAKO GRUPA WSPARCIA NA SZLAKU

Samotna wędrówka bywa wyczerpująca – zwłaszcza wtedy, gdy droga prowadzi przez nowe, nie do końca rozpoznane tereny. Podobnie jest z ocenianiem kształtującym. Choć zmiana może zacząć się od jednego nauczyciela, **to właśnie praca**

**zespołowa decyduje o jej trwałości i jakości**. Tam, gdzie OK utrzymuje się długo, nauczyciele nie są pozostawieni sami sobie, lecz mają przestrzeń do rozmowy, wymiany doświadczeń i wspólnego uczenia się.

W modelu „**Szlakiem postępów**” zespół nauczycieli pełni rolę **grupy wsparcia na szlaku** – miejsca, w którym można zatrzymać się, porównać mapy i sprawdzić, czy obrany kierunek nadal ma sens. Regularne spotkania nie służą kontroli ani rozliczaniu, lecz **wzajemnemu wzmocnieniu i normalizowaniu trudności**, które naturalnie pojawiają się w procesie zmiany.

► **SPRAWDZONE PRAKTYKI:**

- **regularne rozmowy zespołów przedmiotowych lub wychowawczych o ocenianiu**, skoncentrowane na konkretnych doświadczeniach z lekcji (co zadziałało, co było trudne, co warto zmienić),
- **dzielenie się przykładami kryteriów sukcesu, informacji** zwrotnej i narzędzi monitorowania postępu, co pozwala ujednoclić język i budować spójność działań,
- obserwacje koleżeńskie i wspólna refleksja, prowadzone w bezpiecznej, nieoceniającej atmosferze – jako okazja do uczenia się, a nie porównywania,
- wykorzystywanie wspólnych materiałów i wzorów, które ułatwiają rozmowę o praktyce i ograniczają poczucie, że każdy musi „wymyślać wszystko od nowa”.

Innowacja „Szlakiem postępów” wspiera zespoły, oferując **gotowe narzędzia do pracy zespołowej**, takie jak:

- przykładowe zestawy kryteriów sukcesu dla różnych typów zadań,
- wzory informacji zwrotnej, które mogą stać się punktem wyjścia do wspólnych ustaleń,
- narzędzia monitorujące postęp, możliwe do analizowania na poziomie zespołu lub klasy,
- materiały do prowadzenia spotkań refleksyjnych i rozmów o ocenianiu.

Dzięki temu zespół może skupić się na tym, co najważniejsze – **rozmowie o uczeniu się uczniów**, a nie na technicznych aspektach przygotowywania dokumentów czy narzędzi.

► **ROLA NA SZLAKU:**

Na długiej trasie idzie się łatwiej w grupie. **Zespół daje poczucie bezpieczeństwa, ciągłości i sensu**, a wspólna droga sprawia, że nawet trudniejsze odcinki stają się możliwe do przejścia. To właśnie we wspólnocie praktyków ocenianie kształtujące ma szansę stać się trwałym elementem kultury szkoły, a nie jedynie indywidualnym wysiłkiem pojedynczych nauczycieli.

## 4. MONITORUJ PROCES – TAKŻE SWÓJ

W ocenianiu kształtującym monitorowanie postępu nie dotyczy wyłącznie uczniów. **Równie ważne jest uważne przyglądanie się samej zmianie** – temu, jak nowe rozwiązania funkcjonują w codziennej praktyce szkoły i pracy nauczyciela. Tylko wtedy możliwe jest świadome korygowanie kursu i dostosowywanie działań do realnych potrzeb, zamiast trwania przy rozwiązaniach, które nie przynoszą oczekiwanych efektów.

W podejściu „Szlakiem postępów” monitorowanie zmiany ma charakter **rozwojowy, a nie kontrolny**. Jego celem nie jest ocenianie nauczycieli ani sprawdzanie „czy robią OK poprawnie”, lecz zbieranie informacji, które pomagają lepiej zrozumieć proces i podejmować trafniejsze decyzje na kolejnych etapach drogi.

### ► SPRAWDZONE PRAKTYKI:

- **krótkie, regularne podsumowania** po zakończeniu działu, projektu lub półroczu, podczas których zespół zatrzymuje się, by nazwać to, co już zostało osiągnięte,
- **pytania refleksyjne dla nauczycieli**, np.: Które narzędzia OK realnie wsparły uczenie się uczniów? Gdzie pojawiły się trudności organizacyjne lub komunikacyjne? Co warto zachować, a co zmodyfikować w kolejnym etapie?

- zbieranie informacji od uczniów i rodziców, w formie krótkich ankiet, rozmów lub kart refleksji, które pozwalają spojrzeć na zmianę z różnych perspektyw.

Innowacja „Szlakiem postępów” oferuje w tym obszarze **konkretne, gotowe rozwiązania**, które mogą być wykorzystywane zarówno przez pojedynczych nauczycieli, jak i przez zespoły:

- proste karty refleksji dla nauczycieli po cyklu pracy,
- przykładowe pytania do ankiet uczniowskich i rodzicielskich, skoncentrowane na doświadczeniu uczenia się, a nie na porównywaniu ocen,
- narzędzia monitorujące, które pozwalają zobaczyć nie tylko postęp uczniów, ale też stopień wdrażania poszczególnych elementów OK w praktyce szkolnej,
- schematy spotkań zespołowych służących wspólnej analizie doświadczeń.

Dzięki temu szkoła nie musi tworzyć własnych systemów od zera, a monitorowanie staje się **naturalną częścią procesu**, a nie dodatkowym obciążeniem administracyjnym.

► **ROLA NA SZLAKU:**

Tak jak uczniowie korzystają z mapy postępu, by sprawdzić, gdzie są i jaki powinien być kolejny krok, tak szkoła

potrzebuje **mapy zmiany**. Monitorowanie procesu pozwala upewnić się, że obrany kierunek nadal prowadzi do celu – i w porę zmienić trasę, jeśli warunki na drodze tego wymagają.

## 5. DBAJ O KOMUNIKACJĘ – BEZ NIEJ TRUDNO IŚĆ DALEJ

Zmiana kultury oceniania nie dokonuje się wyłącznie poprzez nowe narzędzia czy zapisy w dokumentach. **To, czy ocenianie kształtujące zostanie przyjęte i utrzymane, w dużej mierze zależy od jakości komunikacji** między wszystkimi uczestnikami procesu: nauczycielami, uczniami, rodzicami i dyrekcją. Tam, gdzie pojawia się niejasność, domysły lub sprzeczne przekazy, szybko rodzi się opór – często nie wobec samej idei, lecz wobec braku zrozumienia jej sensu.

W podejściu „**Szlakiem postępów**” komunikacja jest traktowana jako **narzędzie podtrzymujące zmianę**, a nie jednorazowy element „na start”. Regularne, spokojne i spójne rozmowy pomagają utrzymać zaufanie oraz poczucie bezpieczeństwa – szczególnie w momentach, gdy nowy sposób oceniania różni się od przyzwyczajzeń uczniów i rodziców.

► **SPRAWDZONE PRAKTYKI:**

- **tłumaczenie zasad oceniania wspierającego prostym, niedydaktycznym językiem**, z naciskiem na to, jak ocenianie pomaga się uczyć, a nie na to, czego już nie ma (np. mniejszej roli stopni),

- **konsekwentne odwoływanie się do kryteriów sukcesu i postępu**, zarówno w informacji zwrotnej, jak i w komunikatach w e-dzienniku, podczas zebrań czy rozmów indywidualnych,
- stosowanie komunikatów opartych na faktach i potrzebach, a nie na ocenach i porównaniach, co zbliża szkolną komunikację do założeń Porozumienia bez Przemocy (NVC).

Innowacja „**Szlakiem postępów**” wspiera szkołę również w tym obszarze, oferując **gotowe materiały komunikacyjne**, które pomagają zachować spójność przekazu:

- przykładowe komunikaty do e-dziennika, odnoszące się do kryteriów i etapów postępu,
- scenariusze rozmów z rodzicami, w których punktem wyjścia jest proces uczenia się dziecka, a nie porównywanie wyników,
- ramki „język zmiany” pokazujące, jak przekształcać tradycyjne komunikaty oceniające w komunikaty wspierające,
- krótkie przewodniki dla zespołu nauczycieli, pomagające ustalić wspólny sposób mówienia o ocenianiu w całej szkole.

Dzięki temu szkoła nie musi za każdym razem „tłumaczyć się od nowa”, a uczniowie i rodzice otrzymują **czytelne, powtarzalne sygnały**, które budują poczucie przewidywalności i sensu.

### ► ROLA NA SZLAKU:

Komunikacja działa jak **most między kolejnymi etapami drogi**. Bez niej nawet najlepiej zaplanowana trasa może się urwać. Jasne słowa, wspólny język i uważne słuchanie sprawiają, że wszyscy uczestnicy wędrówki wiedzą, dokąd zmierzają – i dlatego warto iść dalej razem.

## 6. ŚWIĘTUJ POSTĘPY – NAWET TE NIEWIELKIE

Na długiej drodze zmiany łatwo skupić się na tym, ile jeszcze przed nami. Tymczasem ocenianie kształtujące przypomina, że **rozwój dokonuje się etapami**, a każdy – nawet niewielki – krok naprzód ma znaczenie. Zatrzymywanie się, by zauważyć postęp, nie jest dodatkiem do pracy szkoły, lecz jednym z warunków podtrzymania motywacji i zaangażowania całej społeczności.

W podejściu „**Szlakiem postępów**” świętowanie nie oznacza fajerwerków ani porównywania osiągnięć. Chodzi raczej o **świadome zauważanie zmiany**: nowego sposobu pracy, lepszej komunikacji, większej samodzielności uczniów czy większej spójności działań nauczycieli. Takie momenty wzmacniają przekonanie, że obrany kierunek ma sens.

### ► SPRAWDZONE PRAKTYKI:

- **regularne podsumowania działań zespołu** (np. na koniec semestru lub etapu wdrażania), w których punktem wyjścia jest pytanie: co działa lepiej niż wcześniej?,
- **prezentowanie dobrych praktyk na radzie pedagogicznej** – krótkie przykłady informacji zwrotnej, kryteriów sukcesu czy rozwiązań organizacyjnych zamiast długich sprawozdań,
- **rozmowy z uczniami o ich postępach**, odnoszące się do konkretnych umiejętności i etapów drogi, a nie do porównań z innymi.

Innowacja „**Szlakiem postępów**” oferuje w tym obszarze **konkretne, gotowe rozwiązania**, które ułatwiają dostrzeganie i nazywanie postępu:

- karty i ścieżki postępu, pozwalające uczniom i nauczycielom zobaczyć zmianę w czasie,
- szablony podsumowań zespołowych (np. „co zrobiliśmy inaczej niż rok temu?”),
- propozycje wizualnych „przystanków” – tablic postępu, map projektów, osi czasu,
- pytania refleksyjne do pracy z uczniami i zespołem, wspierające rozmowę o rozwoju.

Dzięki tym narzędziom świętowanie postępów przestaje być okazjonalne i intuicyjne, a staje się **stałym elementem kultury uczenia się** – spójnym z ideą oceniania wspierającego.

#### ► ROLA NA SZLAKU:

Postępy są jak **znaki milowe**. Nie spieszą marszu, ale dają siłę, by iść dalej. Zatrzymanie się, spojrzenie wstecz i dostrzeżenie drogi, którą już przeszliśmy, pomaga całej społeczności szkolnej utrzymać kierunek i wiarę w sens zmiany.

## PODSUMOWANIE DROGI „SZLAKIEM POSTĘPÓW”

Każda podróż edukacyjna zaczyna się od decyzji: **czy chcemy jedynie dotrzeć do celu, czy także rozumieć drogę, którą idziemy**. Ten podręcznik zaprasza do drugiego wyboru – do spojrzenia na ocenianie nie jako na punkt kontrolny, lecz jako na system znaków, map i rozmów, które pomagają uczniom, nauczycielom i rodzicom poruszać się po procesie uczenia się świadomie i z poczuciem sensu.

Poniższa mapa porządkuje najważniejsze elementy tej drogi.

### Punkt startowy: zmiana perspektywy

#### ► Od oceniania rozliczającego do oceniania wspierającego

Na początku szlaku pojawia się pytanie: czemu ma służyć ocenianie? Ocenianie kształtujące zmienia perspektywę:

- z porównywania na rozwój,
- z wyniku na proces,
- z kontroli na towarzyszenie.

To punkt wyjścia każdej dalszej decyzji.

## Mapa terenu: cele i kryteria sukcesu

- ▶ **Wiedzieć, dokąd idziemy i po czym poznamy, że jesteśmy blisko**

Cele i kryteria:

- czynią wymagania edukacyjne jawnymi,
- porządkują pracę nauczyciela,
- dają uczniowi poczucie bezpieczeństwa.

To one są **mapą**, bez której trudno ruszyć dalej.

## Drogowskazy: informacja zwrotna

- ▶ **Nie podsumowanie, lecz wskazówka „co dalej”**

Informacja zwrotna:

- odnosi się do kryteriów,
- pokazuje mocne strony i obszary do pracy,
- prowadzi ucznia do kolejnego kroku.

Jest rozmową przy mapie, nie werdyktem na mecie.

## Zakola i postoje: błąd jako element drogi

- ▶ **Nie ślepa uliczka, lecz sygnał do korekty trasy**

Błąd:

- dostarcza informacji o procesie myślenia,
- pozwala zmienić strategię,
- wspiera uczenie się bez lęku.

Na tym szlaku cofnięcie się nie oznacza porażki.

## Ślad trasy: monitorowanie postępu

- ▶ **Widzieć drogę w czasie, a nie tylko jeden punkt**

Monitorowanie:

- pokazuje rozwój jako sekwencję kroków,
- wzmacnia odpowiedzialność ucznia,
- wspiera decyzje dydaktyczne nauczyciela.

W innowacji „**Szlakiem postępów**” to czytelna mapa drogi ucznia.

## Chwila refleksji: samoocena

- ▶ **Zatrzymać się i sprawdzić, gdzie jestem**

Samoocena:

- buduje refleksyjność,
- wzmacnia sprawczość,
- uczy planowania dalszej nauki.

To moment spojrzenia na mapę z własnej perspektywy.

## Współtowarzysze drogi

- ▶ **Uczeń – nauczyciel – rodzic**

Ocenianie kształtujące:

- zmienia rolę nauczyciela w przewodnika,
- włącza rodzica jako świadomego towarzysza,
- daje uczniowi realny wpływ na uczenie się.

Wspólny język zmniejsza napięcie i buduje zaufanie.

## Różne ścieżki – jeden kierunek

- ▶ **Systemowa, strategiczna, oddolna**

Każda szkoła może wybrać własny wariant:

- zmianę obejmującą całą społeczność,
- etapowe działania zespołów,
- start od pojedynczego nauczyciela.

Innowacja pedagogiczna pozwala zacząć bezpiecznie i świadomie.

## Utrzymanie kursu

- ▶ **Małe kroki, refleksja i współpraca**

Trwałość zmiany zapewniają:

- jasne cele,
- dobra komunikacja,
- wsparcie zespołu,
- docenianie postępów.

Nie chodzi o tempo, lecz o kierunek.

## Meta szlaku: sens uczenia się

Na końcu tej mapy nie ma mety. Jest **kolejna decyzja, kolejny krok, kolejna refleksja.**

**Ocenianie kształtujące nie prowadzi ucznia „po ocenę”.  
Prowadzi go ku rozumieniu, sprawczości  
i odpowiedzialności za własną drogę.**

Jeśli ten podręcznik pomógł Ci:

- odnaleźć własny punkt startowy,
- nazwać kierunek,
- zobaczyć możliwe ścieżki,

to znaczy, że **jesteś już na szlaku.**

Reszta dzieje się w drodze.

## ROZDZIAŁ 6.

### Od informacji zwrotnej do klasyfikacji rocznej

W polskim systemie edukacji nauczyciel zobowiązany jest do ustalenia ocen klasyfikacyjnych śródrocznych i rocznych. W systemie „Szlakiem Postępów” nie zmienia się obowiązujące prawo. Zmianie ulega sposób dochodzenia do oceny.

Ocena klasyfikacyjna:

- nie jest średnią ocen cząstkowych,
- nie jest sumą punktów,
- nie wynika z jednorazowego sprawdzianu,
- stanowi podsumowanie procesu uczenia się ucznia.

Podstawą decyzji jest całoroczny monitoring pracy ucznia prowadzony w oparciu o:

► **Poziomy wymagań:**

- **K** – wymagania konieczne
- **P** – wymagania podstawowe
- **D** – wymagania dopełniające

► **Stopień opanowania:**

- **T** – tak (opanowane)
- **C** – częściowo
- **JN** – jeszcze nie

#### Procedura ustalania oceny klasyfikacyjnej

#### KROK 1. ANALIZA FUNDAMENTU – POZIOM K

Pierwszym etapem jest odpowiedź na pytanie:

Czy uczeń opanował wymagania konieczne w stopniu umożliwiającym dalszą naukę?

W praktyce oznacza to:

- większość wymagań K oznaczona jako **T** lub stabilne **C**,

- brak trwałych luk uniemożliwiających kontynuowanie nauki.

Spełnienie poziomu K jest warunkiem przejścia do dalszej analizy. Jeżeli wymagania konieczne nie zostały opanowane, konieczna jest pogłębiona diagnoza sytuacji ucznia.

Orientacyjna rama decyzyjna

### Dominujący poziom pracy

- Głównie poziom K
- Stabilne K + częściowe P
- Stabilnie realizowane P
- P + systematyczne elementy D
- Stabilne D + samodzielne pogłębianie wiedzy

## KROK 2. USTALENIE DOMINUJĄCEGO POZIOMU PRACY

Ocena klasyfikacyjna wynika z najwyższego poziomu, który uczeń realizuje **stabilnie**, a nie incydentalnie.

Stabilność oznacza:

- powtarzalność osiągnięć,
- samodzielność działania,
- utrzymanie poziomu w czasie.

### Proponowana ocena

- dopuszczająca
- dostateczna
- dobra
- bardzo dobra
- celująca

Nie jest to algorytm punktowy, lecz rama wspierająca podejmowanie spójnej decyzji.

### KROK 3. UWZGLĘDNIENIE INDYWIDUALNEJ SYTUACJI UCZNI

Przy podejmowaniu decyzji należy wziąć pod uwagę:

- dostosowania wynikające z opinii lub orzeczenia,
- punkt wyjścia ucznia,
- rzeczywisty postęp w ciągu roku,
- systematyczność i zaangażowanie.

W ocenianiu kształtującym istotna jest trajektoria rozwoju. Postęp nie zastępuje wymagań programowych, ale może mieć znaczenie przy decyzjach granicznych.

### KROK 4. ROZMOWA PODSUMOWUJĄCA (JEŻELI TO MOŻLIWE)

Przed wystawieniem oceny warto przeprowadzić krótką rozmowę podsumowującą.

Uczeń:

- analizuje swoje oznaczenia T / C / JN,
  - wskazuje obszary postępu,
  - identyfikuje mocne strony i trudności.
- Nauczyciel:
- odnosi się do poziomów K / P / D,
  - uzasadnia decyzję klasyfikacyjną.

Ocena nie powinna być zaskoczeniem. Powinna być logiczną konsekwencją całorocznej pracy.

### Przykłady decyzji klasyfikacyjnych

#### Przykład 1

Uczeń pracujący głównie na poziomie K z wyraźnym postępem

#### ► **Monitoring:**

- K – większość T, pojedyncze C
- P – głównie JN, kilka C
- D – brak realizacji

#### ► **Analiza:**

- Fundament spełniony.
- Brak stabilnej realizacji poziomu P.
- Postęp znaczący, lecz w obrębie poziomu K.

- **Decyzja:** Ocena dopuszczająca lub dostateczna (w zależności od zakresu realizacji P). Postęp może mieć znaczenie przy decyzji granicznej.

#### Przykład 2

Uczeń stabilnie realizujący poziom P

#### ► **Monitoring:**

- K – wszystkie T
- P – w większości T
- D – pojedyncze próby

#### ► **Analiza:**

- Poziom P realizowany stabilnie.
- Brak systematycznej pracy na poziomie D.

- ▶ **Decyzja:** Ocena dobra. Pojedyncze próby poziomu D nie podnoszą oceny.

### Przykład 3

Uczeń z elementami poziomu D bez systematyczności

#### ▶ **Monitoring:**

- K – wszystkie T
- P – większość T
- D – kilka T, rozłożonych nierównomiernie

#### ▶ **Analiza:**

- P realizowane stabilnie.
  - D realizowane incydentalnie.
- ▶ **Decyzja:** Ocena dobra lub bardzo dobra – w zależności od stabilności poziomu P i końcowego okresu pracy.

### Przykład 4

Uczeń stabilnie realizujący poziom D

#### ▶ **Monitoring:**

- K – wszystkie T
- P – wszystkie T
- D – większość T

#### ▶ **Analiza:**

- Wszystkie poziomy realizowane stabilnie.
- Samodzielne pogłębianie wiedzy.

- ▶ **Decyzja:** Ocena bardzo dobra lub celująca (jeżeli spełnione są kryteria samodzielności i łączenia treści).

## Klasyfikacja śródroczna

Ocena śródroczna jest momentem zatrzymania się i diagnozy:

- które wymagania K są stabilne,
- czy uczeń realizuje poziom P,
- czy podejmuje próby poziomu D,
- jak wygląda jego systematyczność.

Ocena śródroczna ma charakter informacyjny. Nie rozstrzyga o promocji, lecz wskazuje kierunek dalszej pracy.

## Klasyfikacja roczna

Ocena roczna:

- obejmuje cały rok pracy,
- uwzględnia trwałość osiągnięć,
- analizuje pełną trajektorię rozwoju ucznia.

### Pytania kluczowe:

1. Czy wymagania konieczne zostały opanowane?
2. Jaki poziom pracy był realizowany stabilnie?
3. Jak wyglądał rozwój ucznia w czasie?

Ocena roczna ma skutki formalne, ale pozostaje podsumowaniem procesu, a nie matematycznym wyliczeniem.

### **Zasady ogólne**

- Ocena klasyfikacyjna nie jest średnią.
- Jednorazowy sukces nie podnosi poziomu.
- Brak systematyczności obniża stabilność.
- Dominujący poziom pracy jest ważniejszy niż pojedyncze braki.
- Decyzja powinna być możliwa do uzasadnienia na podstawie monitoringu.

### **Dzięki jednolitej procedurze system pozostaje spójny:**

- uczeń rozumie, skąd wynika ocena,
- rodzic widzi logikę decyzji,
- nauczyciel opiera się na jasnych kryteriach.

Ocena staje się podsumowaniem drogi, a nie pojedynczego wyniku.

## ROZDZIAŁ 7.

# Gdy pojawiają się przeszkody – trudności we wdrażaniu oceniania wspierającego i sposoby radzenia sobie z nimi

Każda zmiana w szkole, nawet najlepiej zaplanowana, napotyka opór. Nie wynika on zwykle ze złej woli ani niechęci do uczniów. Najczęściej jest naturalną reakcją systemu, który przez lata funkcjonował według innych zasad. Ocenianie wspierające nie polega na dodaniu jednego narzędzia – ono stopniowo zmienia sposób myślenia o nauczaniu, uczeniu się i roli nauczyciela. Dlatego trudności są nie tylko możliwe, ale wręcz spodziewane.

Ten rozdział nie ma przekonywać, że będzie łatwo. Ma pomóc rozpoznać sytuacje, które niemal na pewno się pojawią – i pokazać, co można wtedy zrobić.

### 1. „Nie mam na to czasu”

#### ► Jak wygląda trudność?

To najczęściej zgłaszany problem. Nauczyciel, który zaczyna stosować informację zwrotną, kryteria sukcesu czy rozmowy o postępie, szybko zauważa, że:

- przygotowanie lekcji trwa dłużej,
- sprawdzanie prac zajmuje więcej czasu,
- pojawiają się rozmowy z uczniami, których wcześniej nie było.

Powstaje wrażenie, że ocenianie wspierające jest dodatkowym obowiązkiem.

► **Co się za tym kryje?**

W rzeczywistości nauczyciel wykonuje wiele czynności „obok” lekcji: tłumaczy uczniom polecenia, poprawia te same błędy wielokrotnie, odpowiada na pytania „ile to na ocenę?”. Ocenianie wspierające ujawnia te działania i porządkuje je – ale na początku wymaga świadomego wysiłku.

► **Możliwe rozwiązania**

1. Zaczynaj od jednego elementu

Nie wprowadzaj jednocześnie kryteriów, informacji zwrotnej, samooceny i arkusza postępów. Wybierz jeden obszar na kilka tygodni (np. tylko kryteria sukcesu).

2. Ogranicz zakres informacji zwrotnej

Nie komentuj wszystkiego. Wybierz 1–2 kluczowe aspekty pracy ucznia

Dobra informacja zwrotna nie jest długa – jest trafna.

3. Wykorzystaj narzędzie „Szlakiem Postępów”

Arkusze postępów zmniejsza konieczność wielokrotnego opisywania tego samego. Zamiast pisać długie komentarze przy każdej pracy, nauczyciel zaznacza obserwowany poziom umiejętności i dopowiada krótki komunikat. Po kilku tygodniach liczba powtarzających się wyjaśnień wyraźnie maleje.

► **Ważna obserwacja:**

Najczęściej po 2–3 miesiącach nauczyciele zaczynają odzyskiwać czas – bo uczniowie rozumieją polecenia szybciej i rzadziej popełniają te same błędy.

## 2. „Uczniowie chcą tylko stopni”

► **Jak wygląda trudność?**

Uczniowie pytają:

- „Ale na ile to jest?”
- „Czy to będzie na ocenę?”
- „To się opłaca robić?”

Brak stopnia bywa przez nich interpretowany jako brak znaczenia.

► **Co się za tym kryje?**

Uczniowie przez wiele lat uczyli się systemu nagród i kar. Stopień stał się dla nich informacją nie o uczeniu się, ale o bezpieczeństwie: czy jestem dobry, czy zagrożony.

Ocenianie wspierające odbiera im znany punkt odniesienia – dlatego początkowo wywołuje niepokój.

► **Możliwe rozwiązania**

1. Uporządkuj komunikat

Na początku każdej pracy powiedz jasno:

- co jest celem,
- po czym poznamy, że się udało.

Uczeń, który zna kryteria, znacznie rzadziej domaga się stopnia.

## 2. Pokazuj postęp zamiast wyniku

Regularnie wracaj do tego, co uczeń potrafi teraz, a czego nie potrafił wcześniej.

W „Szlakiem Postępów” robi to wizualizacja postępu – uczniowie bardzo szybko zaczynają ją traktować poważniej niż jednorazową ocenę, bo widzą zmianę w czasie.

## 3. Nie likwiduj stopni nagle

Stopnie mogą funkcjonować równolegle, ale przestają być główną informacją. Najpierw zmienia się rozmowa o uczeniu się – dopiero potem znaczenie stopnia. Pamiętaj jednak o tym, że współistnienie oceny wyrażonej liczbą i informacji zwrotnej opartej o wymagania ma mniejszą skuteczność, niż sama informacja zwrotna. Mózg chętnie korzysta ze skrótów, więc koncentruje się na krótkiej wiadomości, ignorując dłuższy opis.

## 3. Opór rodziców

### ► Jak wygląda trudność?

Rodzice pytają:

- „Dlaczego nie ma ocen?”
- „Skąd mam wiedzieć, czy dziecko dobrze się uczy?”
- „Czy to nie obniży poziomu?”

Najczęściej wynika to z troski, nie z krytyki.

### ► Co się za tym kryje?

Rodzice znają szkołę z własnego doświadczenia. Stopnie są dla nich jedynym czytelnym komunikatem. Ocenianie wspierające bywa odbierane jako rezygnacja z wymagań.

### ► Możliwe rozwiązania

#### 1. Rozmawiaj o postępie, nie o metodzie.

Rodzica interesuje przede wszystkim: „czy moje dziecko się rozwija?”

Podczas spotkań pokazuj:

- konkretne umiejętności,
- przykłady prac,
- zmianę w czasie.

#### 2. Używaj prostego języka

Zamiast mówić „ocenie kształtujące”, powiedz:

„Pokazujemy dziecku, co już umie i co zrobić, żeby umiało więcej”.

#### 3. Wykorzystaj raport postępów z narzędzia

W „Szlakiem Postępów” rodzic widzi obszary umiejętności, a nie tylko średnią ocen. Dla wielu rodziców to pierwszy raz, gdy naprawdę rozumieją, czego dziecko się uczy.

## 4. Niespójność w zespole nauczycieli

### ▶ Jak wygląda trudność?

Jeden nauczyciel stosuje ocenianie wspierające, inni nie.

Uczniowie mówią:

„U pani/pana jest inaczej niż u reszty”.

### ▶ Co się za tym kryje?

Szkoła jest organizacją zespołową. Samotna zmiana jest możliwa, ale trudniejsza do utrzymania.

### ▶ Możliwe rozwiązania

#### 1. Nie przekonuj – pokazuj

Najsilniejszym argumentem są:

- spokojniejsza klasa,
- większa samodzielność uczniów,
- mniejsza liczba konfliktów o oceny.

#### 2. Zaproś na krótką obserwację lekcji

Nie proponuj formalnej hospitacji, lecz wizytę koleżeńską z rozmową po zajęciach.

#### 3. Udostępnij gotowe materiały

Pakiet „Szlakiem Postępów” (kryteria, karty pracy, przykłady komunikatów) obniża próg wejścia. Często nauczyciele zaczynają od wykorzystania jednego elementu, zanim zdecydują się na całość.

## 5. Trudność nauczyciela: poczucie utraty kontroli

### ▶ Jak wygląda trudność?

Na lekcji pojawia się więcej pytań, rozmów i samodzielności uczniów.

Może pojawić się wrażenie chaosu.

### ▶ Co się za tym kryje?

Zmienia się rola nauczyciela:

z osoby przekazującej wiedzę → w osobę organizującą proces uczenia się.

To wymaga nowego rodzaju autorytetu.

### ▶ Możliwe rozwiązania

#### 1. Oprzyj lekcję na kryteriach

Kryteria sukcesu działają jak struktura – uczniowie wiedzą, do czego dążą.

#### 2. Wprowadź stałe elementy lekcji

Np.:

- cel na początku,
- podsumowanie na końcu,
- krótka samoocena ucznia.

Stażność zmniejsza chaos.

#### 3. Korzystaj z oznaczeń T, C, JN

Prosty system zaznaczania postępów pozwala szybko reagować i daje nauczycielowi poczucie orientacji w sytuacji.

## **Na zakończenie**

Najważniejsza trudność nie polega na tym, że ocenianie wspierające nie działa.

Najczęściej polega na tym, że zaczyna działać dopiero po pewnym czasie.

Pierwsze tygodnie to etap zmiany nawyków – nauczycieli, uczniów i rodziców. Dopiero później pojawia się to, co jest istotą tej zmiany: uczniowie zaczynają uczyć się bardziej świadomie.

**Dlatego trudności nie są sygnałem błędu.  
Są sygnałem, że proces naprawdę się rozpoczął.**

## ROZDZIAŁ 8.

### FAQ – ocenianie kształtujące i „Szlakiem postępów”

#### 1. Czym ocenianie kształtujące różni się od tradycyjnego oceniania stopniami?

Ocenianie kształtujące (OK) koncentruje się na **procesie uczenia się**, a nie wyłącznie na wyniku. Zamiast odpowiadać tylko na pytanie „ile uczniów ma punktów?”, pomaga odpowiedzieć na trzy ważniejsze:

- **co już potrafię,**
- **nad czym pracuję,**
- **jaki jest mój kolejny krok.**

Stopień jest informacją końcową, natomiast OK daje uczniowi wskazówki, jak iść dalej.

#### 2. Czy w ocenianiu kształtującym uczeń nadal otrzymuje oceny? Jeśli tak – kiedy i w jakiej formie?

Tak – szkoła nadal realizuje obowiązki wynikające z przepisów (np. klasyfikacja). Zmienia się jednak sposób pracy na co dzień: częściej pojawia się **informacja zwrotna**, kryteria sukcesu i monitorowanie postępu. Oceny (jeśli są stosowane) mogą pojawiać się:

- w podsumowaniach działu,
- w pracach wymaganych przez szkolne zasady oceniania,
- w klasyfikacji śródrocznej i rocznej.

Najważniejsze jest to, że uczeń wcześniej wie, **co i po czym będzie oceniane.**

### 3. Jak wygląda informacja zwrotna i czym różni się od komentarza typu „dobrze / słabo”?

Informacja zwrotna w OK jest konkretna i odnosi się do kryteriów sukcesu. Zamiast ogólnej oceny („super” / „słabo”), uczeń dostaje jasny komunikat:

- **co zrobić zgodnie z kryteriami,**
- **co wymaga poprawy,**
- jak może **to poprawić** (czyli: „co dalej?”).

To wsparcie, które prowadzi ucznia krok po kroku.

### 4. Czy OK oznacza, że „nie ma wymagań” i każdy zalicza?

Nie. Ocenianie kształtujące **nie obniża wymagań** – ono je **ujawnia**. W OK wymagania są:

- jasno nazwane,
- zapisane prostym językiem,
- znane uczniowi wcześniej (kryteria sukcesu).

To podejście nie ułatwia „na siłę”, tylko pomaga uczniowi zrozumieć, jak osiągnąć cel.

### 5. Jakie są korzyści dla ucznia, a jakie dla nauczyciela i rodzica?

**Uczeń:** wie, czego się uczy, ma mniej-szy stres, widzi postęp i rozumie swoje kolejne kroki. **Nauczyciel:** lepiej planuje lekcje, szybciej widzi trudności i skuteczniej dobiera metody. **Rodzic:** otrzymuje czytelną informację o rozwoju dziecka, a rozmowa o nauce staje się spokojniejsza i bardziej wspierająca.

### 6. Jak kryteria sukcesu pomagają uczniowi uczyć się samodzielnie?

Kryteria sukcesu działają jak **drogowskazy na szlaku**. Uczeń może sam sprawdzić:

- czy jest na dobrej drodze,
- co jeszcze wymaga pracy,
- jak wygląda „dobra jakość” zadania.

Dzięki temu rośnie samodzielność i odpowiedzialność ucznia – bo wie, **co ma robić i po co**.

### 7. Czy uczniowie mogą poprawiać prace i jak to działa w praktyce?

Tak – w ocenianiu kształtującym poprawa nie jest karą ani „drugą szansą dla wybranych”, tylko **elementem uczenia się**. W praktyce poprawa może wyglądać tak, że uczeń:

- wybiera obszar do poprawy (zgodnie z kryteriami),
- dostaje wskazówkę „co dalej”,

- oddaje poprawioną część pracy lub wykonuje zadanie uzupełniające.

Celem jest realny rozwój umiejętności, a nie samo „podciągnięcie wyniku”.

## 8. Jak wspierać dziecko w domu, jeśli nie ma „tradycyjnych” stopni na każdym kroku?

Najbardziej pomaga zmiana pytania z: „**Jaką ocenę dostałeś/aś?**” na: „**Czego się dziś nauczyłeś/aś?**” lub „**Co było Twoim krokiem do przodu?**”

Warto też pytać:

- „Co już umiesz dobrze?”
- „Co jest teraz najtrudniejsze?”
- „Jak mogę Ci pomóc – powtórką czy spokojem?”

W OK dom i szkoła idą w tym samym kierunku: wspierają uczenie się, nie rozliczają z potknięć.

## 9. Co zrobić, jeśli uczeń nie oddaje prac lub nie podejmuje wysiłku mimo wsparcia?

Ocenianie kształtujące nie oznacza braku konsekwencji. Oznacza natomiast, że szkoła najpierw sprawdza:

- czy uczeń rozumie cel i kryteria,
- czy zadanie jest w jego zasięgu,
- czy problemem nie jest lęk, przeciążenie lub brak strategii.

Dopiero potem ustala się konkretne działania: terminy, plan nadrobienia, rozmowę z uczniem i rodzicem. W OK odpowiedzialność jest jasna – ale nie oparta na presji, tylko na sensie i wsparciu.

## 10. Jak wygląda ocenianie kształtujące w klasie z dużym zróżnicowaniem (np. neuroróżnorodność, SPE)?

W klasie zróżnicowanej OK jest szczególnie pomocne, bo:

- daje jasność oczekiwań,
- pozwala pracować w różnym tempie,
- wspiera uczniów, którzy potrzebują przewidywalności i czytelnej struktury.

Uczeń może widzieć postęp nawet wtedy, gdy jest on stopniowy. To podejście wzmacnia poczucie bezpieczeństwa i sprawczości.

## 11. Jak z bieżącego oceniania kształtującego ustala się ocenę klasyfikacyjną na koniec semestru lub roku?

Ocena klasyfikacyjna jest **podsumowaniem osiągnięć ucznia** w odniesieniu do wymagań edukacyjnych, a nie średnią arytmetyczną. W praktyce nauczyciel bierze pod uwagę:

- stopień opanowania kluczowych umiejętności (kryteria sukcesu),
- postęp ucznia w czasie (monitorowanie),
- jakość wykonanych prac i aktywności,

- poziom samodzielności i stosowanie strategii.

W innowacji „Szlakiem postępów” wspiera to narzędzie monitorujące, które pokazuje drogę ucznia w czasie: co zostało osiągnięte, co jest w trakcie, co wymaga powrotu. Dzięki temu ocena końcowa jest bardziej przejrzysta i uzasadniona.

## 12. Czy ocenianie kształtujące jest zgodne z prawem oświatowym i jak szkoła może je wprowadzić formalnie?

Tak – OK jest zgodne z prawem, ponieważ mieści się w ramach oceniania wewnątrzszkolnego. Szkoła może wdrażać OK:

- etapowo (np. w wybranych klasach),
- w ramach innowacji pedagogicznej,
- systemowo, poprzez zapisy w statucie i dokumentach szkolnych.

Najważniejsze, aby zasady były jasno opisane i komunikowane uczniom oraz rodzicom.

## 13. Jakie narzędzia z innowacji „Szlakiem postępów” pomagają monitorować rozwój ucznia?

W innowacji wykorzystywane są m.in.:

- cele lekcji i kryteria sukcesu,
- karty postępu / ścieżki rozwoju,
- proste skale samooceny,

- tablice i mapy postępu (wizualizacja drogi),
- narzędzie monitorujące, które pozwala uczniowi i nauczycielowi widzieć proces w czasie.

To wspólna „mapa” dla ucznia, rodzica i nauczyciela.

## 14. Co jeśli część nauczycieli pracuje w OK, a część w tradycyjnym modelu – czy to nie wprowadza chaosu?

Może wprowadzać niepewność, dlatego ważna jest komunikacja i wspólne ustalenia. W scenariuszu strategicznym szkoła może:

- zacząć od zespołu nauczycieli (np. jednego etapu edukacyjnego),
- ustalić wspólne minimum (np. kryteria sukcesu w każdym zadaniu),
- stopniowo rozszerzać działania.

Najważniejsze, aby uczeń wiedział: **jakie są wymagania i jak będzie otrzymywał informację o postępach.**

## 15. Jak rozmawiać z uczniami o postępach, żeby ich wzmacniać, a nie stresować?

Pomaga język, który odwołuje się do procesu i kryteriów, np.:

- „To już masz opanowane – teraz spróbuj kolejnego kroku.”

- „Widzę postęp w tym elemencie. Nad tym jeszcze popracujemy.”
- „Zatrzymanie się to część drogi. Sprawdźmy, czego potrzebujesz.”

W OK rozmowa nie kończy się na ocenie – ona prowadzi ucznia dalej.

## 16. Czy ocenianie kształtujące da się pogodzić z obowiązkowymi ocenami?

Tak. Ocenianie kształtujące nie znosi ocen klasyfikacyjnych – zmienia sposób dochodzenia do nich. Prawo wymaga ustalenia ocen śródrocznych i rocznych, ale nie określa, że codzienna praca ucznia musi opierać się na stopniach.

W praktyce oznacza to, że:

- część prac ucznia komentowana jest informacją zwrotną zamiast stopniem,
- liczba ocen cząstkowych może być mniejsza,
- podstawą ustalenia oceny stają się jawne wymagania edukacyjne i poziom ich opanowania.

Ocena końcowa nie jest więc średnią arytmetyczną, lecz podsumowaniem tego, **co uczeń rzeczywiście już potrafi.**

## 17. Od czego najlepiej zacząć wprowadzanie oceniania kształtującego?

Najlepiej od małego, konkretnego kroku, a nie od zmiany całego systemu naraz.

Dobry początek to:

- jedna klasa,
- jeden dział,
- jasno sformułowany cel lekcji,
- proste kryteria sukcesu,
- krótka informacja zwrotna zamiast części stopni.

Dopiero w kolejnym etapie warto wprowadzać samoocenę, monitorowanie postępu czy narzędzie cyfrowe. Ocenianie kształtujące zaczyna się przede wszystkim od rozmowy z uczniami o tym, **czego się uczą i po czym poznają, że już potrafią.**

## 18. Co konkretnie musi przygotować nauczyciel?

Na początku potrzebne są trzy podstawowe elementy:

- **kryteria sukcesu** – czyli rozpisanie wymagań na konkretne umiejętności ucznia,
- **informacja zwrotna** – krótkie komentarze odnoszące się do kryteriów (co jest dobrze, co poprawić, co dalej),
- **monitorowanie postępu** – prosta forma zaznaczania poziomu opanowania umiejętności.

Materiały projektu („Szlakiem postępów”) – karty pracy, przykłady komunikatów czy filmy – mają charakter wspierający i odciążający. Można z nich korzystać w całości lub wybiórczo.

## 19. Czy to nie będzie w konflikcie z kulturą „stopnia”?

Na początku może pojawić się niepewność – uczniowie i rodzice są przyzwyczajeni do stopnia jako głównej informacji o nauce. Stopień informuje jednak przede wszystkim „ile”, a rzadko „co dalej”.

Dlatego zmiana odbywa się stopniowo:

- najpierw komentarz razem ze stopniem,
- potem część prac tylko z informacją zwrotną,
- stopień jako podsumowanie etapu.

Po pewnym czasie zmieniają się także pytania uczniów – zamiast „na ile to jest?” pojawia się: **„co mam zrobić, żeby było lepiej?”**

## 20. Czy ocenianie kształtujące nie obniży wyników egzaminów?

Nie. Ocenianie kształtujące rozwija dokładnie te umiejętności, które sprawdzają egzaminy: rozumienie poleceń, argumentowanie, planowanie pracy i sprawdzanie własnych odpowiedzi.

Uczeń pracujący z kryteriami:

- lepiej rozumie polecenia,

- potrafi samodzielnie sprawdzić swoją pracę,
- rzadziej działa przypadkowo,
- uczy się strategii rozwiązywania zadań.

Ocenianie kształtujące nie jest alternatywą dla egzaminów – **jest sposobem przygotowania do nich bez uczenia wyłącznie „pod test”**.

## 21. Czy trzeba wdrażać cały projekt od razu?

Nie. Innowacja ma charakter modułowy.

Można zacząć od:

- celów lekcji,
- samych kryteriów sukcesu,
- informacji zwrotnej,
- albo tylko narzędzia monitorującego.

Najlepsze efekty daje połączenie elementów, ale nawet pojedynczy krok zaczyna zmieniać sposób uczenia się uczniów.

## 22. Czy to zwiększy obciążenie nauczyciela?

Na początku wymaga przygotowania – szczególnie rozpisania kryteriów. Po kilku tygodniach zwykle pracę porządkuje.

W praktyce:

- uczniowie pracują bardziej samodzielnie,

- jest mniej przypadkowych poprawek,
- rozmowy z rodzicami są krótsze i spokojniejsze.

Ocenianie kształtujące nie dodaje nowych obowiązków – **pomaga uporządkować to, co nauczyciel i tak codziennie robi w klasie.**

## Załącznik 1:

### Opis innowacji pedagogicznej

▶ **Tytuł innowacji**

„Szlakiem postępów – ocenianie kształtujące jako wsparcie procesu uczenia się”

▶ **Rodzaj innowacji**

Innowacja pedagogiczna o charakterze organizacyjno-metodycznym, dotycząca sposobu oceniania i wspierania procesu uczenia się uczniów.

▶ **Autor/autorzy innowacji**

(zespół nauczycieli / nauczyciel prowadzący – do uzupełnienia)

▶ **Miejsce realizacji**

Szkoła .....  
Oddziały/klasy objęte innowacją:  
.....

▶ **Czas realizacji**

(np. od 1 września 20... r. do 30 czerwca 20... r.)

▶ **Adresaci innowacji**

- uczniowie wybranych klas,
- nauczyciele realizujący innowację,
- rodzice uczniów objętych innowacją.

▶ **Uzasadnienie potrzeby wprowadzenia innowacji**

Współczesna szkoła funkcjonuje w warunkach rosnącej różnorodności potrzeb edukacyjnych uczniów, zmieniających się oczekiwań społecznych oraz dynamicznego rozwoju wiedzy o procesach uczenia się. Tradycyjne ocenianie, skoncentrowane głównie na stopniu i wyniku końcowym, nie zawsze dostarcza uczniom

informacji potrzebnych do dalszego rozwoju ani nie sprzyja budowaniu motywacji wewnętrznej.

Ocenianie kształtujące (wspierające) koncentruje się na procesie uczenia się, jasno określonych celach i kryteriach sukcesu oraz informacji zwrotnej wskazującej kolejne kroki. Badania dydaktyczne i neurobiologiczne potwierdzają, że takie podejście sprzyja skutecznemu uczeniu się, obniża poziom lęku szkolnego i wzmacnia poczucie sprawczości uczniów.

Innowacja „Szlakiem postępów” stanowi odpowiedź na potrzebę świadomej, stopniowej zmiany kultury oceniania, dostosowanej do realiów szkoły i gotowości jej społeczności.

### ► **Cele innowacji**

#### ● **Cel główny**

Wprowadzenie oceniania kształtującego jako sposobu wspierania procesu uczenia się uczniów poprzez uczynienie wymagań edukacyjnych jawnymi, czytelnymi i zrozumiałymi.

#### ● **Cele szczegółowe**

- zwiększenie zaangażowania uczniów w proces uczenia się,
- rozwijanie umiejętności samooceny i autorefleksji,
- wzmocnienie roli informacji zwrotnej zamiast stopnia,
- budowanie spójnego języka rozmowy o postępach ucznia z rodzicami,

- wsparcie nauczycieli w planowaniu i monitorowaniu procesu dydaktycznego.

### ► **Zakres innowacji**

Innowacja obejmuje:

- formułowanie celów lekcji w języku zrozumiałym dla ucznia,
- pracę w oparciu o kryteria sukcesu (wymagania edukacyjne),
- stosowanie informacji zwrotnej zamiast lub obok stopnia,
- wykorzystywanie narzędzi monitorujących postęp,
- rozwijanie samooceny uczniowskiej,
- traktowanie błędu jako naturalnego elementu uczenia się.

### ► **Opis sposobu realizacji**

Innowacja realizowana jest w codziennej pracy dydaktycznej nauczycieli poprzez:

- planowanie lekcji jako kolejnych etapów procesu uczenia się,
- systematyczne odnoszenie się do ustalonych kryteriów sukcesu,
- stosowanie narzędzi monitorujących postęp (karty, skale, portfolio, tablice postępu),
- regularne rozmowy z uczniami i rodzicami o postępach w uczeniu się.

Zmiany wprowadzane są stopniowo, z uwzględnieniem potrzeb uczniów i możliwości organizacyjnych szkoły.

### ► **Ewaluacja innowacji**

Ewaluacja prowadzona będzie poprzez:

- obserwację pracy uczniów,
- analizę narzędzi monitorujących postęp,
- ankiety i rozmowy z uczniami oraz rodzicami,
- refleksję zespołu nauczycieli realizujących innowację.

Wnioski z ewaluacji posłużą do podjęcia decyzji o kontynuacji, modyfikacji lub rozszerzeniu innowacji na kolejne klasy.

### ► **Zgodność z przepisami prawa oświatowego**

Innowacja jest zgodna z obowiązującymi przepisami prawa oświatowego i nie narusza zasad oceniania określonych w statucie szkoły. Ocenianie kształtujące nie stanowi odrębnego systemu oceniania, lecz sposób realizacji oceniania wewnątrzszkolnego, dopuszczony przez prawo.

### ► **Przewidywane efekty innowacji**

- większa samodzielność i odpowiedzialność uczniów za uczenie się,
- poprawa jakości informacji o postępach uczniów,
- zmniejszenie stresu związanego z ocenianiem,
- wzmocnienie współpracy szkoły z rodzicami,
- budowanie kultury oceniania opartej na wspieraniu rozwoju.

Innowacja „Szlakiem postępów” nie zmienia celu szkoły. Zmienia sposób, w jaki do niego dochodzimy.

## Bibliografia

Rosenberg, M. B. (2016). Porozumienie bez przemocy. O języku życia. Czarna Owca.

Sterna, D. (2015). Ocenianie kształtujące w praktyce. Centrum Edukacji Obywatelskiej.

Sterna, D., Strzemieczny, J., & Potocka, J. (2014). Jak uczyć, żeby uczniowie się uczyli? Centrum Edukacji Obywatelskiej.

Spitzer, M. (2016). Jak uczy się mózg. Wydawnictwo Naukowe PWN.

Szumski, G. (2019). Edukacja włączająca – idea, uwarunkowania, wyzwania. Wydawnictwo Naukowe PWN.

Żylińska, M. (2013). Neurodydaktyka. Nauczanie i uczenie się przyjazne mózgowi. Wydawnictwo Uniwersytetu Mikołaja Kopernika.

## Akty prawne

Ustawa z dnia 7 września 1991 r. o systemie oświaty (Dz.U. z późn. zm.).

Rozporządzenie Ministra Edukacji Narodowej z dnia 22 lutego 2019 r. w sprawie oceniania, klasyfikowania i promowania uczniów i słuchaczy w szkołach publicznych (Dz.U. z późn. zm.).



**Fundacja Mozaika Edukacyjna**

ul. Wincentego Kadłubka 33

93-248 Łódź

e-mail: [mozaikaedukacyjna@gmail.com](mailto:mozaikaedukacyjna@gmail.com)

[www.mozaikaedukacyjna.pl](http://www.mozaikaedukacyjna.pl)

